

# OfficeM (ver. 2.0)

설치 및 사용 설명서

(주)이노소프트

# 목 차

오피스M 설치 전 주의 사항.....	4
<b>1. 설치 및 화면구성.....</b>	<b>5</b>
1-1 서버 설치 .....	5
1-2 클라이언트 설치.....	7
1-3 중계서버 설치 .....	9
1-4 화면구성.....	11
<b>2. 운영설정 .....</b>	<b>14</b>
2-1 관리자 변경 .....	14
2-2 관리자 비밀번호 변경 .....	15
2-3 관리자 설정 .....	16
2-4 그룹 설정 .....	19
2-5 라이선스 관리 .....	21
2-6 프로그램 설정 .....	23
<b>3. 오피스M 기능 설명 .....</b>	<b>24</b>
3-1 복구관리.....	24
3-2 멀티 복구 사용.....	30
3-3 보안 업데이트 .....	30
3-4 파일전송.....	32
3-5 원격제어.....	34
3-6 프로그램 원격실행 .....	35
3-7 시스템제어 설정 및 해제 .....	36
3-8 바탕화면 변경 .....	37
3-9 클라이언트 업데이트 .....	38
3-10 예약 관리 .....	39
<b>4. 클라이언트 관리 .....</b>	<b>41</b>
4-1 관리자 로그인 및 로그아웃 .....	41
4-2 복구관리.....	41
4-3 복구제외 폴더 설정.....	42
4-4 윈도우제어해제.....	43
4-5 관리자PC IP 변경 및 Port 변경 .....	44
4-6 원격 A/S 바로가기 .....	44
<b>5. 중계서버 .....</b>	<b>45</b>
1-1 중계서버 화면구성 .....	45

6. DOS 메뉴 사용 방법 .....	46
6-1 복구모드 변경 .....	46
6-2 복구 및 삭제 .....	47
7. 오피스M 삭제 방법 .....	48
8. 고객지원 .....	49

## 오피스M 설치 전 주의 사항

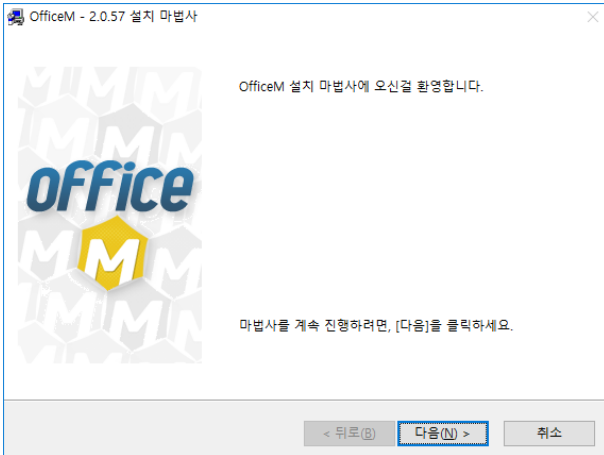
- 1) 오피스M은 하드디스크의 데이터를 직접적으로 다루는 시스템 응용 소프트웨어입니다.
- 2) 오피스M은 다양하고 심도 있는 테스트와 검증을 통해 사용자의 하드디스크에 손상을 주지 않도록 제작되었으나 충분한 이해 없이 잘못 설치하는 경우에는 하드디스크의 내용이 삭제될 수도 있습니다. 반드시 매뉴얼의 설치 및 사용 방법을 읽어 본 후에 설치를 하십시오.
- 3) 다음과 같은 사항을 오피스M 설치 전에 확인하고 조치한 후에 제품을 설치하십시오.
  - ① C드라이브에 최소 20Gbyte 이상의 여유 공간이 있는지 확인하고 만약 부족하다면 불필요한 파일을 지워 여유 공간을 확보한 뒤 설치하십시오.
  - ② 오피스M은 이미 설정되어 있는 상태의 하드 디스크 내용을 유지해 주는 기능을 가지므로 설치 전에 하드디스크의 내용이 완벽한 상태가 되도록 소프트웨어를 점검해야 합니다.
  - ③ 바이러스의 감염여부를 확인하여 바이러스에 감염 되었다면 바이러스 백신 소프트웨어를 이용하여 바이러스를 완벽히 치료한 후 설치하십시오.
  - ④ 운영체제가 이상 없이 동작 되는지, 불필요한 프로그램이 없는지 확인한 후 설치하십시오.
  - ⑤ 불필요한 파일이나 임시 저장장소에 있는 파일들을 모두 정리하고, 윈도우 빌드 버전 및 보안업데이트를 최신 버전으로 업데이트 완료한 후 설치하시기 바랍니다.
- 4) 오피스M은 기존의 사용중인 데이터를 손상시키지는 않지만 만약의 경우를 대비하여 중요한 데이터 파일들은 백업을 받은 다음에 오피스M을 설치할 것을 권장합니다.
- 5) Windows에는 최대 절전 모드와 시스템 복원 기능 및 디스크 압축 기능, 디스크 암호화 기능(비트로커)이 있습니다. 이 기능들을 클래스M과 함께 사용하면 시스템에 이상이 발생할 수 있으니 해당 기능을 해제 후 사용하여 주시기 바랍니다.
- 6) 오피스M은 시스템파티션이 C드라이브로 설정 (디스크 0) 되어 있어야 정상설치 가능 하며, 고스트 또는 미러링을 통한 설치는 불가하오니 현장 인터넷연결 후 각PC 개별설치 하시기 바랍니다

※ 설치자의 부주의 또는 잘못된 조작으로 인해 하드디스크 정보가 손상될 수 있으므로 중요한 데이터는 반드시 다른 저장매체에 백업을 받아 놓은 후 오피스M을 설치하시기 바랍니다.

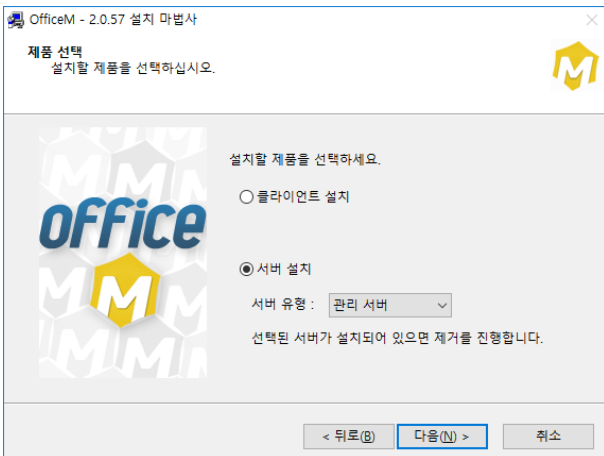
※ 매뉴얼의 설치 방법과 다른 잘못된 조작으로 인해 손실된 데이터에 대해서 ㈜이노소프트는 어떠한 책임도지지 않습니다.

# 1. 설치 및 화면구성

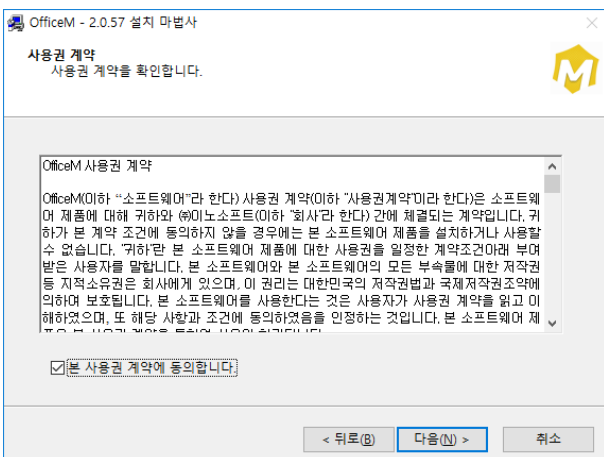
## 1-1 서버 설치



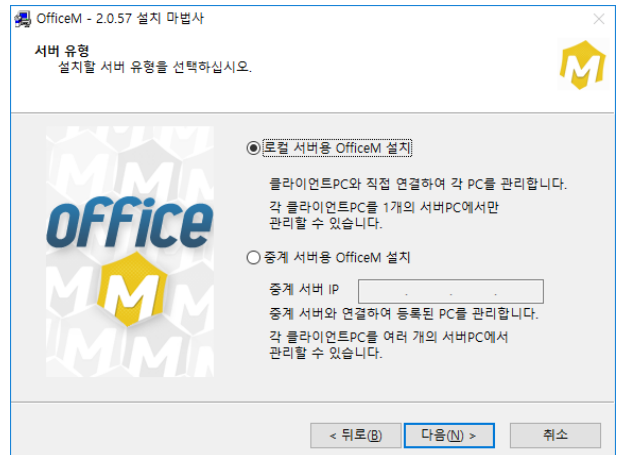
- ① 오피스M 설치마법사 화면이 나오면 [다음] 버튼을 클릭합니다.



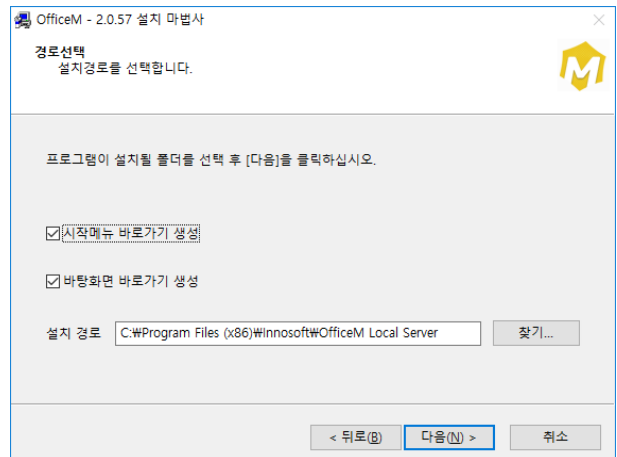
- ② "서버 설치"의 서버 유형을 "관리 서버"를 선택하고 [다음] 버튼을 클릭합니다.



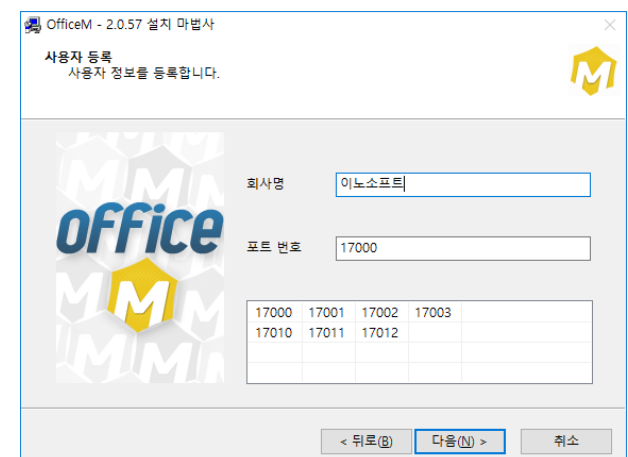
- ③ "본 사용권 계약에 동의합니다"를 체크하고 [다음] 버튼을 클릭합니다.



- ④ 로컬 서버용 오피스M과 중계 서버용 오피스M 중 환경에 맞도록 선택하여 설치할 수 있습니다.

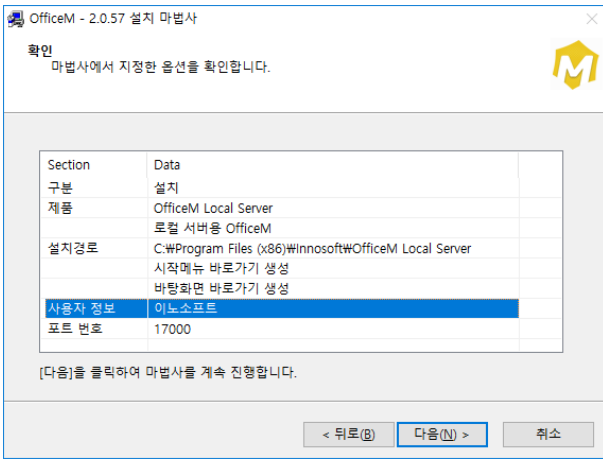


- ⑤ 오피스M 서버를 설치할 대상 폴더를 지정하고 [다음] 버튼을 클릭합니다.

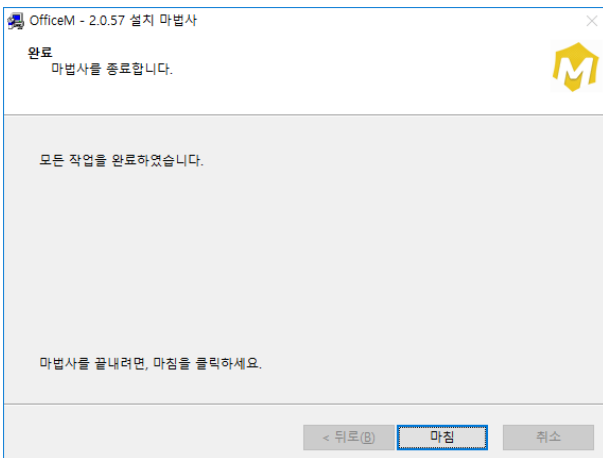


- ⑥ 사용자 정보에서는 회사명을 입력하고 [다음] 버튼을 클릭합니다.

\*포트 번호 17000은 사용 중일 경우에만 변경합니다.\*

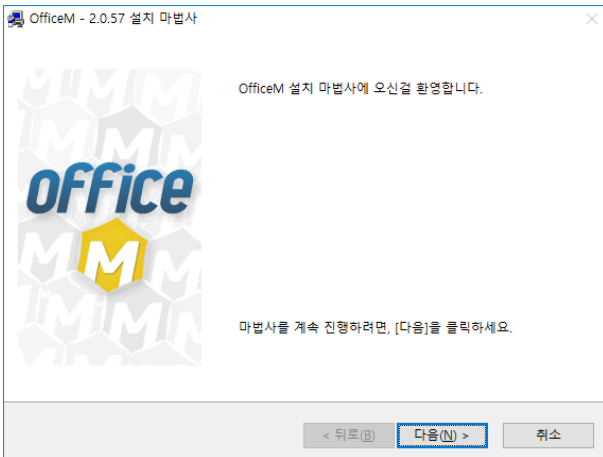


- ⑦ 지정한 옵션을 확인하고 이상이 없으면 **[다음]** 버튼을 클릭합니다.

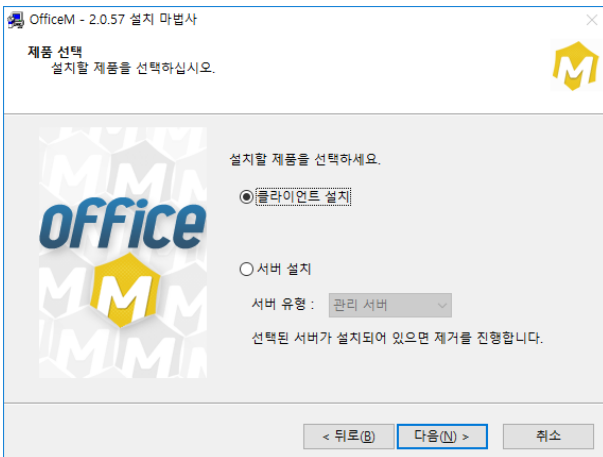


- ⑧ 설치가 완료되면 **[마침]** 버튼을 클릭합니다.

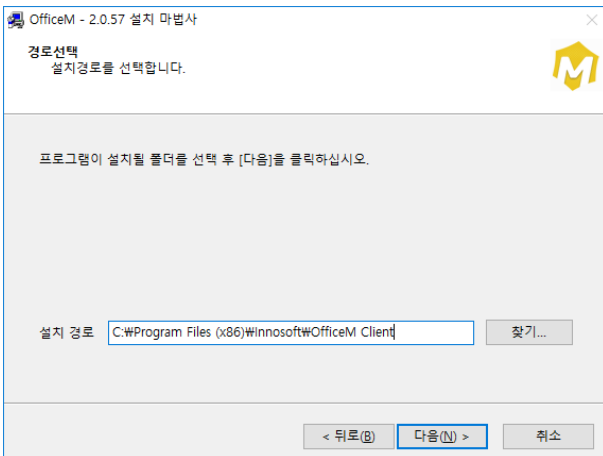
## 1-2 클라이언트 설치



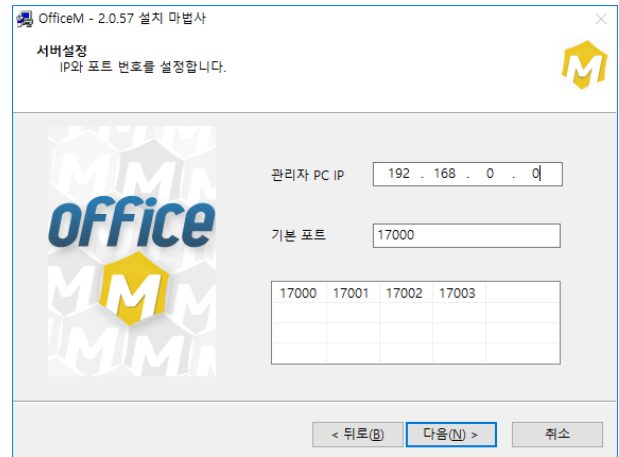
- ① 오피스M 설치마법사 화면이 나오면 **[다음]** 버튼을 클릭합니다.



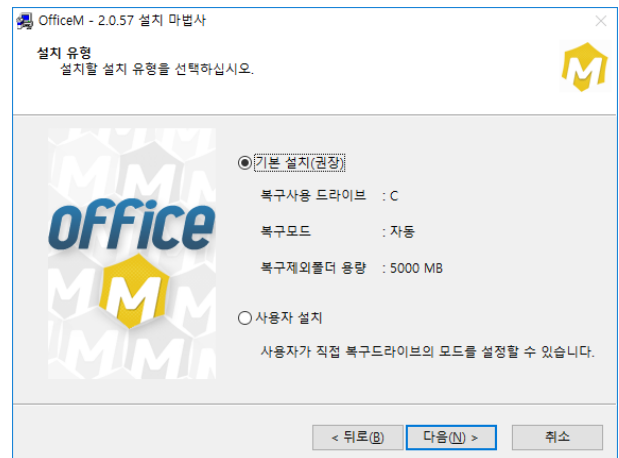
- ② "클라이언트 설치"를 선택하고 **[다음]** 버튼을 클릭합니다.



- ③ 오피스M 클라이언트를 설치할 대상 폴더를 지정하고 **[다음]** 버튼을 클릭합니다.

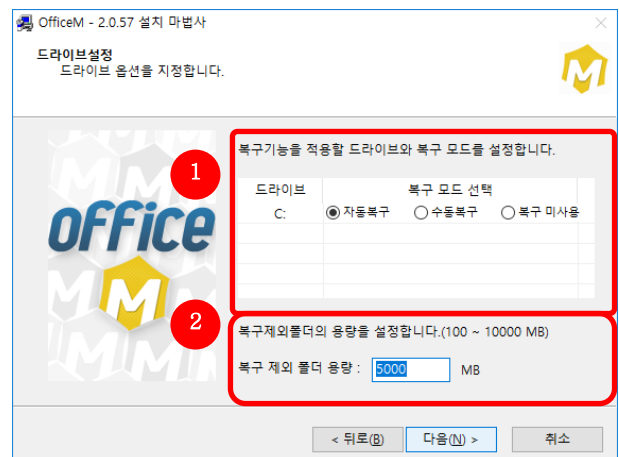


- ④ 오피스M 관리자PC IP를 입력하고 **[다음]** 버튼을 클릭합니다.

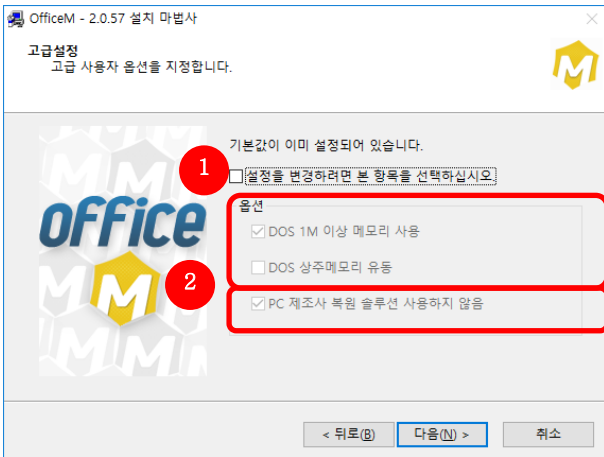


- ⑤ 설치 유형은 기본설치와 사용자설치가 있으며 유형 선택 후 **[다음]** 버튼을 클릭합니다.

복구모드 변경, C드라이브 이 외 드라이브 복구 사용, 복구제외폴더 용량을 변경할 경우를 제외하고 기본설치를 권장합니다.

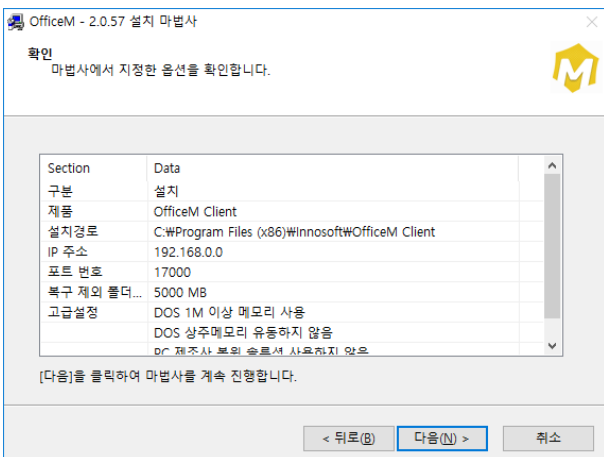


- ⑥ 사용자설치에서는 드라이브 별 복구 모드와 복구제외폴더 용량을 지정할 수 있습니다.
- 1) 설치 완료 후의 복구 모드를 설정합니다.
  - 2) 복구제외폴더 용량을 설정합니다.



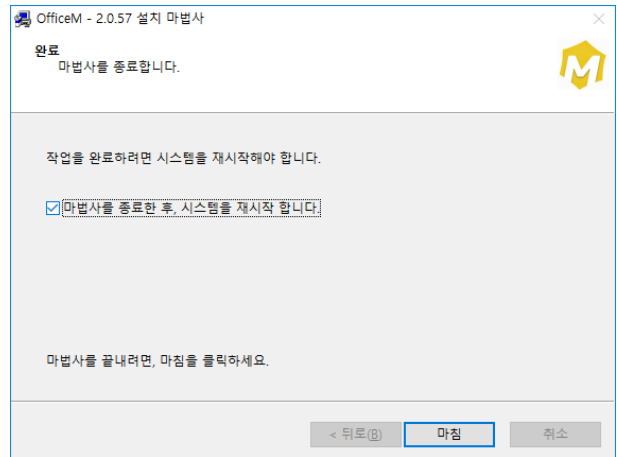
⑦ 사용자설치에서는 고급 사용자 옵션을 지정할 수 있습니다.

- 1) 일부PC에서 오피스M이 설치 후 부팅이 되지 않을 때 재설치 시 옵션을 변경하여 정상적으로 설치하실 수 있습니다.
- 2) PC 제조사의 복원 솔루션을 사용할 때 선택을 해제합니다.



⑧ 지정한 옵션을 확인하고 이상이 없으면 [다음] 버튼을 클릭합니다.

⑨ 오피스M 클라이언트 설치가 진행됩니다.



⑩ 오피스M 클라이언트 설치가 완료 되면 “마법사를 종료한 후, 시스템을 재시작합니다”에 체크 후 [마침] 버튼을 클릭합니다.

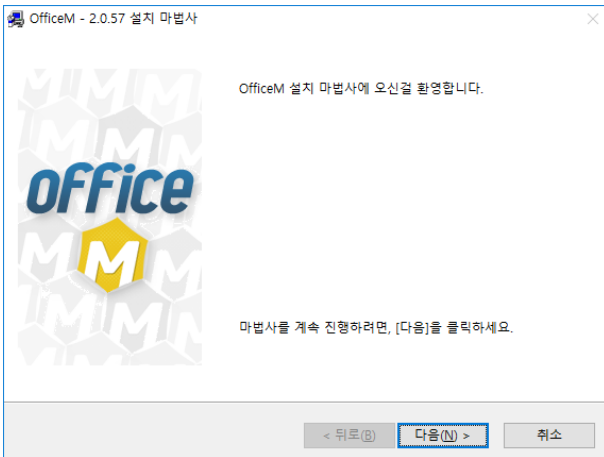
※ 설치 완료 후 DRVBKUP 폴더가 생성됩니다. 해당 폴더는 오피스M 정보파일이 저장된 폴더이며, 기본 2GB의 용량을 차지합니다.

오피스M 설치 후 재 부팅 시 복구모드는 복구해제 모드로 설정됩니다.

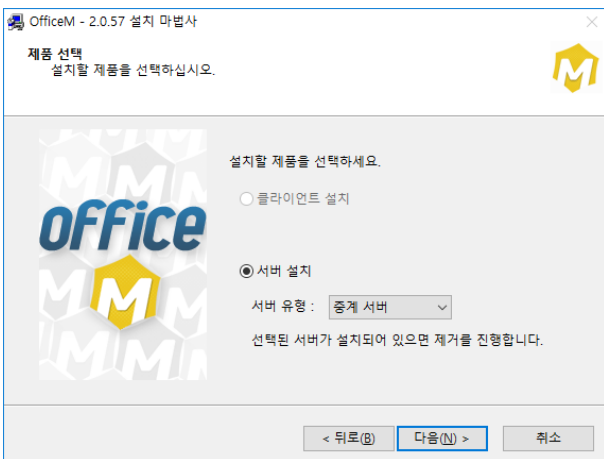
복구해제 상태에서 인증 받은 후 모든 작업을 끝내고 관리자가 다시 재 부팅 했을 경우 현재 상태를 복구시점으로 생성하고 설정한 복구모드로 적용됩니다.



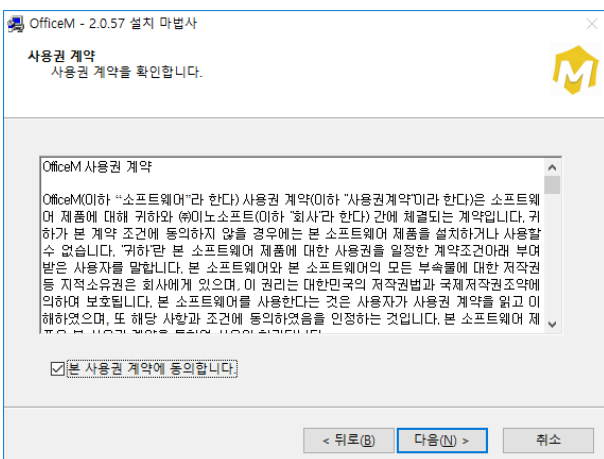
## 1-3 중계서버 설치



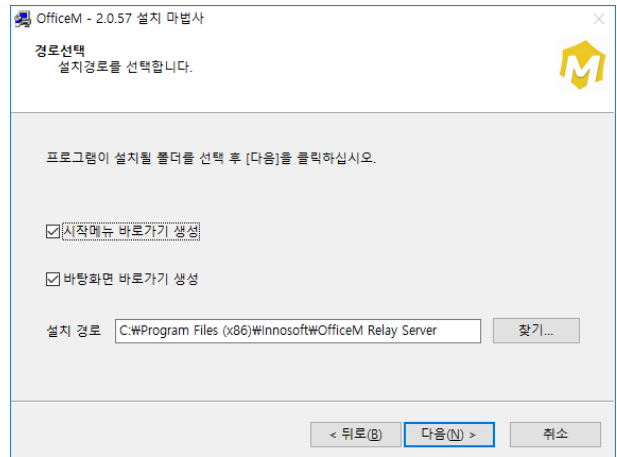
- ① 오피스M 설치마법사 화면이 나오면 **[다음]** 버튼을 클릭합니다.



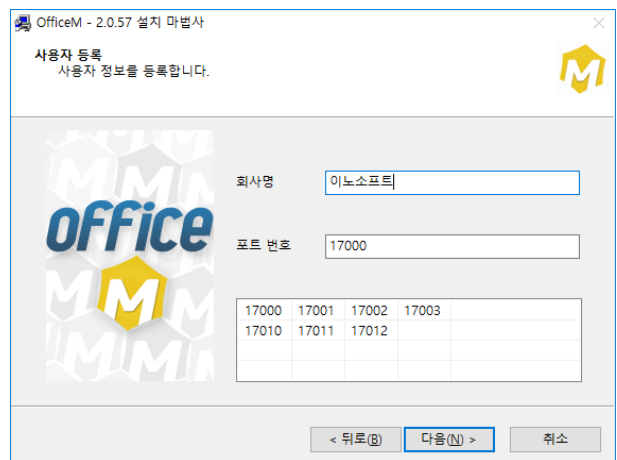
- ② "서버 설치" 의 서버 유형을 "중계 서버" 를 선택하고 **[다음]** 버튼을 클릭합니다.



- ③ "본 사용권 계약에 동의합니다"를 체크하고 **[다음]** 버튼을 클릭합니다.

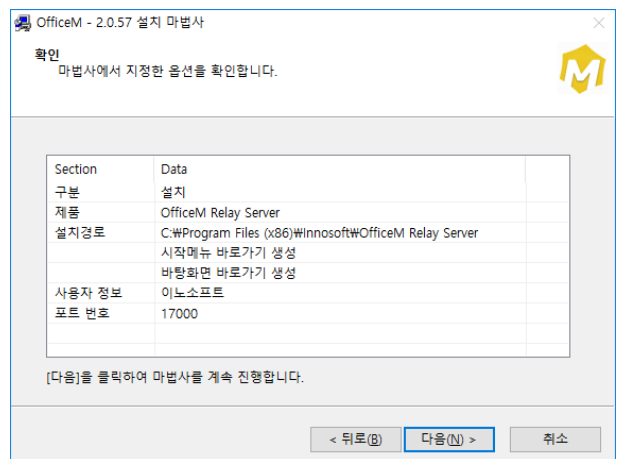


- ④ 중계 서버를 설치할 대상 폴더를 지정하고 **[다음]** 버튼을 클릭합니다.

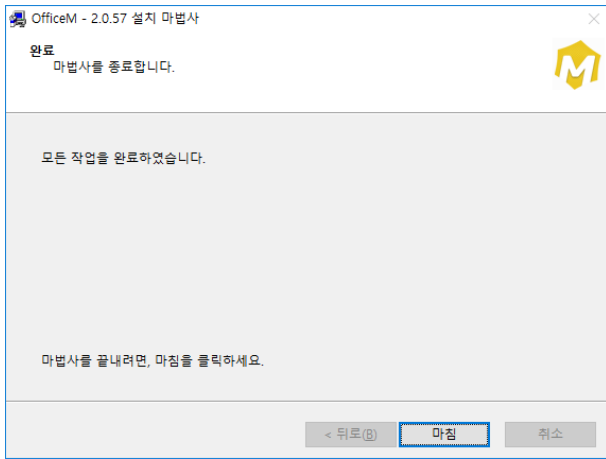


- ⑤ 사용자 정보에서는 회사명을 입력하고 **[다음]** 버튼을 클릭합니다.

**\*포트 번호 17000은 사용 중일 경우에만 변경합니다.\***



- ⑥ 지정한 옵션을 확인하고 이상이 없으면 **[다음]** 버튼을 클릭합니다.



- ⑦ 설치가 완료되면 **[마침]** 버튼을 클릭합니다.

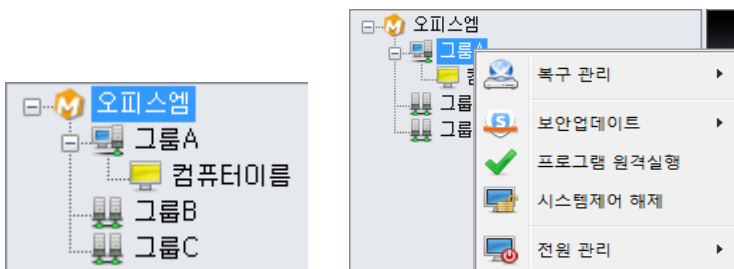
## 1-4 화면구성

The screenshot shows the OfficeM Server management console. Numbered callouts indicate key components: 1. Left sidebar navigation menu; 2. Main PC list table; 3. Detailed software and hardware information tables at the bottom; 4. Bottom status bar; 5. Top navigation tabs; 6. Top action buttons.

컴퓨터 이름	IP 주소	MAC 주소	연결 ...	사용 ...	운영체제	보안 업...	복구모드	백업영역 ...	복구 저장일	복구 실행일	복구 제외폴...
HOYA-...	110.9.68.135	1C-6F-65-C4-45-26	연결...	인증	Win 7(Log...	미확인	해제	양호(0%)	-	-	48/4999(MB)

종류	소프트웨어 정보	PC대수
운영체제	Microsoft Windows 7 Professional Service Pack 1 (b...	1
프로그램	Microsoft SQL Server VSS Writer	1
프로그램	Microsoft Visual C++ 2008 Redistributable - x86 9.0.2...	1
프로그램	Microsoft Visual C++ 2008 Redistributable - x86 9.0.3...	1
프로그램	Mobizen	1
프로그램	Microsoft SQL Server 2005 Tools Express Edition	1
프로그램	Java 8 Update 40	1
프로그램	Microsoft SQL Server 설치 지원 파일(한국어)	1

종류	하드웨어 정보	PC대수
CPU	Intel(R) Core(TM) i5-2500K CPU @ 3.30GHz	1
그래픽	Mirage Driver	1
메모리	4079 MB	1
디스크	ST31000524AS size : 931 GB	1
랜카드	Realtek PCIe GBE Family Controller	1
오디오	Realtek High Definition Audio	1



- ① 그룹설정에서 설정한 그룹들이 표시됩니다.  
그룹을 선택 후 우 클릭 메뉴를 이용하여 그룹에 속한 클라이언트에 명령을 실행할 수 있습니다.

전체 선택						
컴퓨터 이름	IP 주소	MAC 주소	연결 상태	사용 인증	운영체제	보안 업데이트
<input checked="" type="checkbox"/> 컴퓨터이름	110.9.68.141	1C-6F-65-D9-5B-C4	연결됨	인증	Win 7	없음

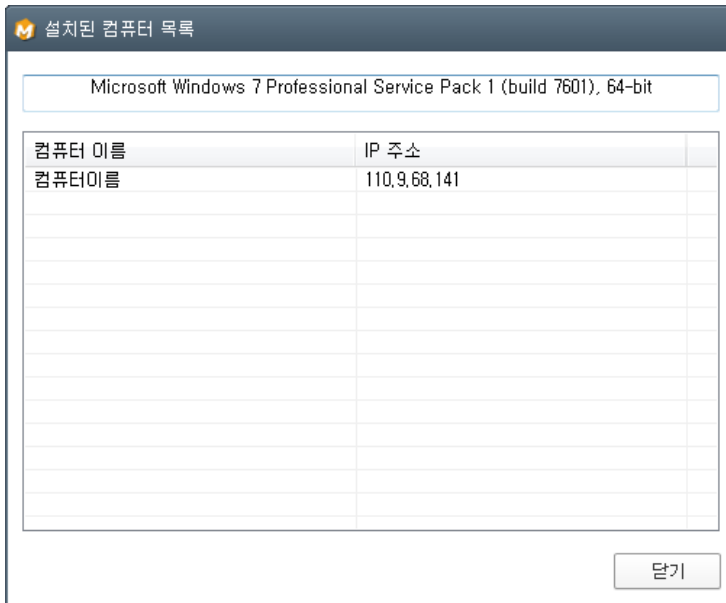
- ② PC정보에서는 연결된 PC의 컴퓨터 이름 / IP 주소 / MAC 주소 / 연결 상태 / 사용 인증 / 운영체제 / 보안 업데이트 정보를 확인할 수 있습니다.

보안판 보호 드라이브 C				
복구모드	백업영역 상태	복구 저장일	복구 실행일	복구 제외폴더 사용량
수동	양호(3%)	2014-01-02 18:55	2013-12-30 18:43	1542/4999(MB)

복구정보에는 보호 드라이브 / 복구모드 / 백업영역 상태 / 복구 저장일 / 복구 실행일 / 복구 제외폴더 사용량 정보를 확인할 수 있습니다.

종류	소프트웨어 정보	PC대수
운영체제	Microsoft Windows 7 Professional Service Pack 1 (build 7601), 64-bit	1
프로그램	클라이언트	1
프로그램	Microsoft .NET Framework 4.5.1 (KOR)	1
프로그램	Microsoft Visual C++ 2008 Redistributable - x64 9.0.30729.6161	1
프로그램	Microsoft Visual C++ 2008 Redistributable - x86 9.0.30729.6161	1
프로그램	Microsoft .NET Framework 4.5.1	1
종류	하드웨어 정보	PC대수
CPU	Intel(R) Core(TM) i7-2600K CPU @ 3.40GHz	1
그래픽	NVIDIA GeForce GTX 560	1
메모리	4079 MB	1
디스크	WDC WD10EARX-00N0YB0 size : 931 GB	1
랜카드	Realtek PCIe GBE Family Controller	1
오디오	High Definition Audio 장치	1

③ 현재 선택된 그룹의 소프트웨어, 하드웨어 정보를 볼 수 있으며 정보 별 PC 대수를 확인할 수 있습니다.



(더블 클릭 시 설치된 PC 목록을 확인할 수 있습니다).



현재 사용되고 있는 서버 방식이 로컬 서버인지 중계 서버 방식인지 표시합니다.



현재 로그인 되어 있는 관리자를 표시합니다.



현재 연결된 PC의 대수를 표시합니다.



미인증 PC의 대수를 표시합니다.



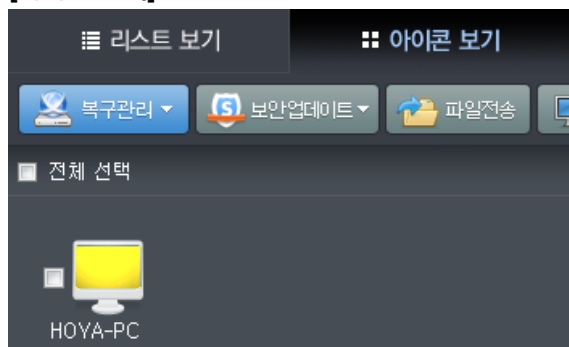
보안 업데이트가 필요한 PC 대수를 표시합니다.

④ 하단 정보는 서버 정보 및 연결된 PC들의 중요 정보를 확인할 수 있습니다.

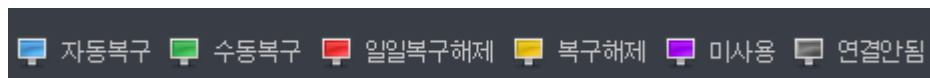
## [리스트 보기]

☐ 전체 선택						
컴퓨터 이름	IP 주소	MAC 주소	연결 상태	사용 인증	운영체제	보안 업데이트
<input checked="" type="checkbox"/> 컴퓨터이름	110.9.68.141	1C-6F-65-D9-5B-C4	연결됨	인증	Win 7	없음

## [아이콘 보기]



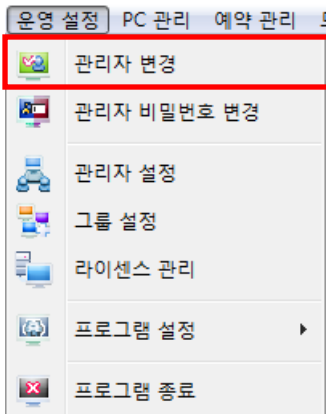
- ⑤ 리스트 보기를 통해 클라이언트 PC의 상세 정보를 확인할 수 있으며  
아이콘 보기를 통해서도 아이콘 색상을 통하여 간단한 복구정보를 확인할 수 있습니다.



- ⑥ **파란색** = 자동복구 **초록색** = 수동복구 **붉은색** = 일일복구해제 **노란색** = 복구해제 **보라색** = 미사용 **회색** = 연결안됨  
(리스트 보기 및 그룹 화면에서도 색상에 따라 복구 모드를 확인할 수 있습니다.)

## 2. 운영설정

### 2-1 관리자 변경

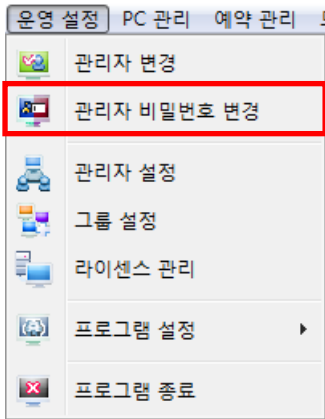


다른 관리자로 변경할 경우 사용하는 메뉴입니다.



- ① 변경할 관리자를 선택하여 선택한 관리자 비밀번호를 입력하면 관리자가 변경됩니다.

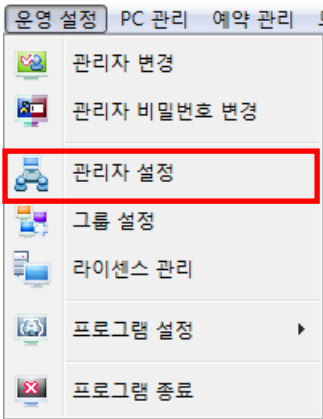
## 2-2 관리자 비밀번호 변경



관리자 비밀번호를 변경할 경우 사용되는 메뉴입니다.

- ① 현재 로그인 되어 있는 관리자의 현재 비밀번호와 새로운 비밀번호를 입력하여 변경할 수 있습니다.
- ② 새로운 비밀번호를 입력 후 **[확인]** 버튼을 클릭하여 저장합니다.

## 2-3 관리자 설정

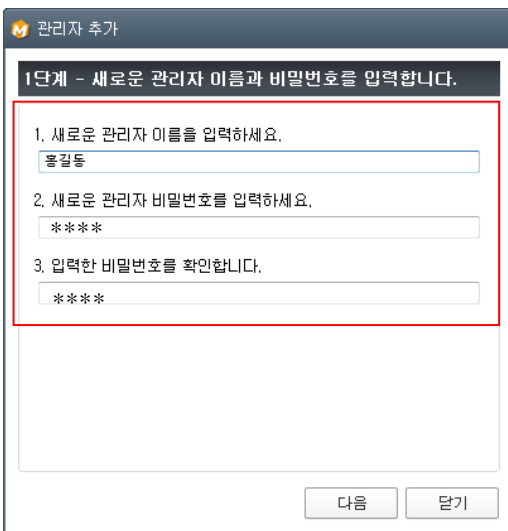


새로운 관리자 추가 및 관리자 권한을 설정할 때 사용되는 메뉴입니다.

### [관리자 추가]



① **[추가]** 버튼을 클릭합니다.



② 새로운 관리자 추가 화면이 나오며 새로운 관리자 이름과 비밀번호를 입력합니다.

③ 모든 정보를 입력하였으면 **[다음]** 버튼을 클릭합니다.



관리자 추가

2단계 - 새로운 관리자의 권한을 설정합니다.

1. 상단 메뉴 실행 권한 설정

<input type="checkbox"/>	시스템제어 설정
<input type="checkbox"/>	바탕화면 변경
<input type="checkbox"/>	클라이언트 업데이트
<input type="checkbox"/>	복구 스케줄 설정
<input type="checkbox"/>	보안업데이트 스케줄 ...
<input type="checkbox"/>	
<input type="checkbox"/>	
<input type="checkbox"/>	
<input type="checkbox"/>	
<input type="checkbox"/>	

2. 킷 버튼 실행 권한 설정

<input type="checkbox"/>	복구관리
<input type="checkbox"/>	보안업데이트
<input type="checkbox"/>	파일전송
<input type="checkbox"/>	원격제어
<input type="checkbox"/>	프로그램 원격실행
<input type="checkbox"/>	시스템제어 해제
<input type="checkbox"/>	전원관리
<input type="checkbox"/>	
<input type="checkbox"/>	
<input type="checkbox"/>	
<input type="checkbox"/>	

이전 다음 닫기

- ④ 새로운 관리자의 상단 메뉴 실행 권한과 킷 버튼 실행 권한을 설정합니다.
- ⑤ 새로운 관리자의 권한을 설정 후 **[다음]** 버튼을 클릭합니다.

관리자 추가

3단계 - 새로운 관리자의 제어 그룹을 설정합니다.

1. 새로운 관리자가 제어할 그룹을 선택합니다.

이전 완료 닫기

- ⑥ 새로운 관리자의 제어할 그룹을 선택합니다.

관리자 정보 설정

관리자 선택

홍길동 ▼

관리자 이름	등록일자
홍길동	2013-12-30 14:25

- ⑦ 새로운 관리자의 제어 그룹을 설정 후 **[완료]** 버튼을 클릭합니다.
- 관리자 추가 완료 시 새로운 관리자가 추가됩니다.

**[관리자 수정/삭제]**

관리자 정보 설정

관리자 선택

오피스텔 ▼

오피스텔

대입동

대입교

관리자 이름	등록일자
오피스텔	2013-12-23 15:15

- ① 관리자 권한을 수정할 관리자를 선택합니다.

관리자 설정

관리자 정보 설정

관리자 선택

오피스엠펙

관리자 이름

오피스엠펙

등록일자

2015-03-19 14:24

관리자 권한 설정

권한 설정

설정권한

☒ 시스템제어 설정  
☒ 바탕화면 변경  
☒ 클라이언트 업데이트  
☐ 복구 스케줄 설정  
☐ 보안업데이트 스케줄 ...

예외 실행권한

☒ 복구관리  
☒ 보안업데이트  
☒ 파일전송  
☐ 원격제어  
☐ 프로그램 원격실행  
☒ 시스템제어 해제  
☒ 전원관리

제어 그룹 설정

이노소프트

☒ 개발팀  
☒ 기획팀  
☒ 디자인팀  
☒ 영업팀

추가

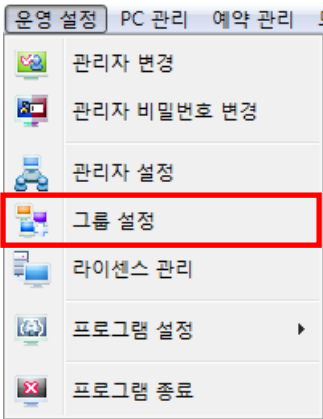
수정

삭제

닫기

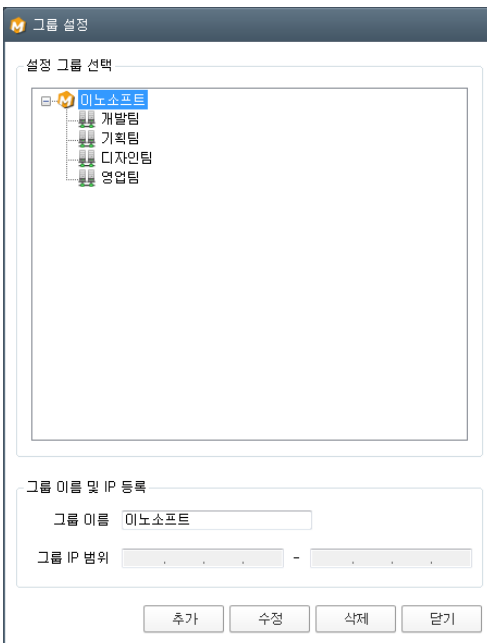
- ② 선택된 관리의 이름을 변경할 수 있습니다.
- ③ 권한 설정과 제어 그룹 설정을 체크 또는 체크 해제하여 수정 할 수 있습니다.
- ④ 설정 수정 완료 **[수정]** 버튼을 클릭하여 수정으로 완료합니다.

## 2-4 그룹 설정

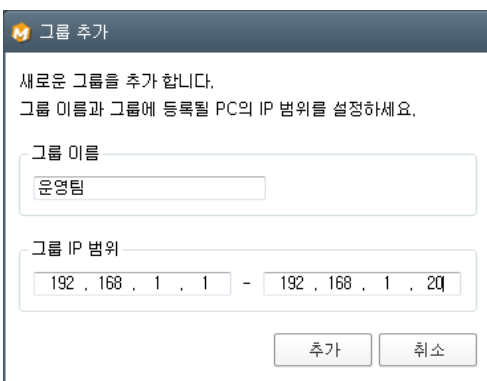


관리할 그룹들을 추가할 수 있으며, 그룹에 등록할 IP 범위를 지정하여 그룹마다 PC들을 연결 할 수 있습니다.

### [그룹 추가]



① 하위 그룹을 생성할 상위 그룹을 선택 후 **[추가]** 버튼을 클릭합니다.

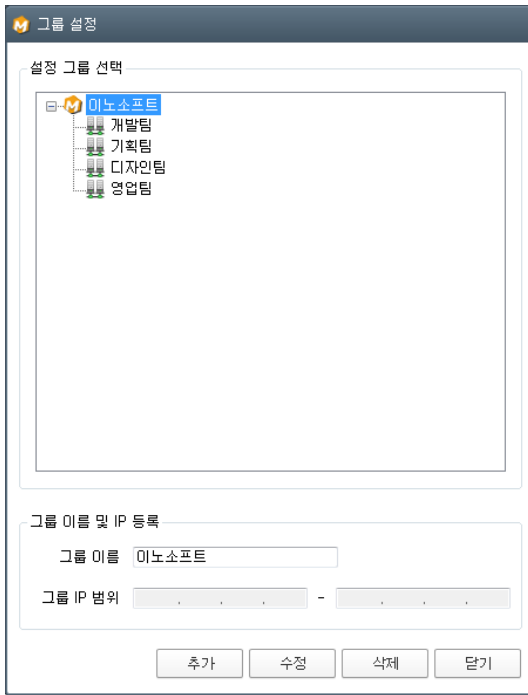


② 그룹 추가 화면이 실행되며 새로 생성할 그룹 이름과 그룹에 IP 범위를 설정합니다.

(설정 IP 범위의 PC들은 추가한 그룹에 자동으로 연결됩니다.)

③ 설정 완료 후 **[추가]** 버튼을 클릭하여 추가합니다.

## [그룹 수정/삭제]



그룹 설정

설정 그룹 선택

- 이노소프트
  - 개발팀
  - 기획팀
  - 디자인팀
  - 영업팀

그룹 이름 및 IP 등록

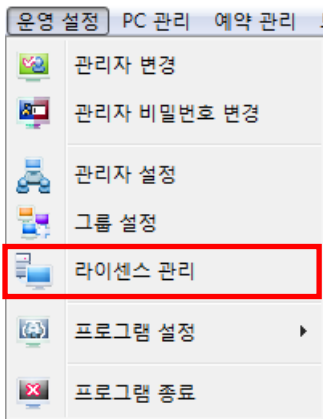
그룹 이름 이노소프트

그룹 IP 범위 -

추가 수정 삭제 닫기

- ① 수정할 그룹을 선택합니다.
- ② 선택된 그룹의 정보가 하단에 표시되며 그룹이름 및 그룹 IP 범위를 수정합니다.
- ③ 수정 완료 후 **[수정]** 버튼을 클릭합니다.
- ④ 선택된 그룹을 삭제할 경우에는 **[삭제]** 버튼을 클릭합니다.

## 2-5 라이선스 관리




라이선스 관리에서는 사용할 라이선스를 등록하고 클라이언트 IP 대역대를 지정하여 클라이언트 인증을 받을 수 있습니다.



- ① 라이선스 추가/수정/삭제 할 수 있으며 추가한 라이선스 번호와 인증 IP 주소 범위를 확인할 수 있습니다.
- ② 추가한 라이선스에 연결된 클라이언트 PC의 인증여부를 확인할 수 있습니다.

[라이선스 추가]

- ① 라이선스 추가 시 **[추가]** 버튼을 클릭합니다.

 라이선스 추가

추가할 라이선스 번호와 인증발행을 클라이언트 IP범위를 입력하세요.

라이선스 번호

AAAA-BBBB-CCCC-DDDD

클라이언트 IP범위

192 . 0 . 10 . 1 - 192 . 0 . 10 . 254

추가

취소

- ② 등록할 라이선스를 입력한 후 클라이언트 IP 범위를 입력합니다.

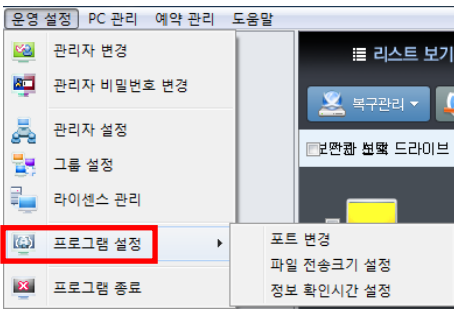
[illegible]

- ③ 정상적인 라이선스를 입력하였다면 라이선스 목록에 입력한 정보가 추가됩니다.

[illegible]

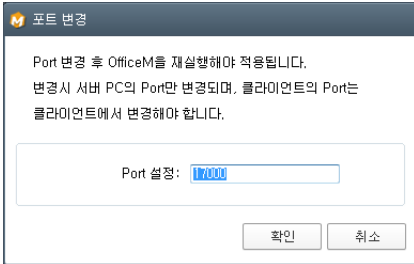
- ④ 인증 목록에서는 해당 라이선스에 인증된 개수와 등록된 클라이언트에 컴퓨터이름/IP 주소/Mac 주소/ 인증여부를 확인할 수 있습니다.

## 2-6 프로그램 설정



### [포트 변경]

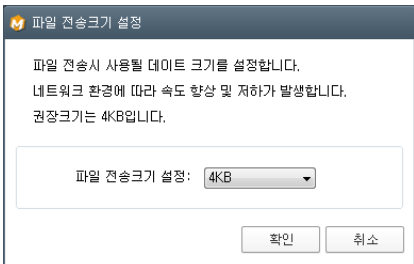
OfficeM 네트워크 Port를 변경할 때 사용되는 메뉴입니다.



- ① 변경할 Port 번호를 입력하고 **[확인]** 버튼을 클릭하여 저장합니다.  
입력한 Port 번호를 적용하기 위해서는 ClassM을 재실행해야 합니다.  
**\*각 학생PC에서도 포트번호를 동일하게 입력해야지만 정상 연결됩니다.\***

### [파일 전송크기 설정]

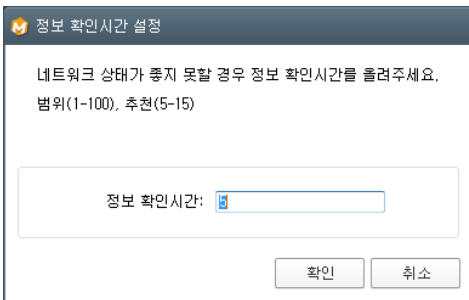
파일 전송 시 사용될 데이터 크기를 설정합니다.



- ① 변경할 파일 전송크기를 선택하고 **[확인]** 버튼을 클릭하여 저장합니다.  
파일 전송이 실패하는 경우 크기를 작게, 전송속도를 빠르게 설정하려면 크기를 크게 설정합니다.

### [정보 확인시간 설정]

네트워크 상태가 좋지 못하여 관리서버에 클라이언트 정보가 늦게 표시되는 경우 설정합니다.

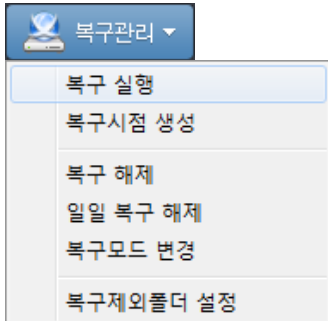


- ① 변경할 정보 확인시간을 입력하고 **[확인]** 버튼을 클릭하여 저장합니다.  
관리서버에 클라이언트 정보가 정상적으로 표시되지 않는 경우, 정상적으로 표시될 때까지 정보 확인시간을 5씩 늘려 설정합니다.

### 3. 오피스M 기능 설명

#### 3-1 복구관리

##### [복구실행]

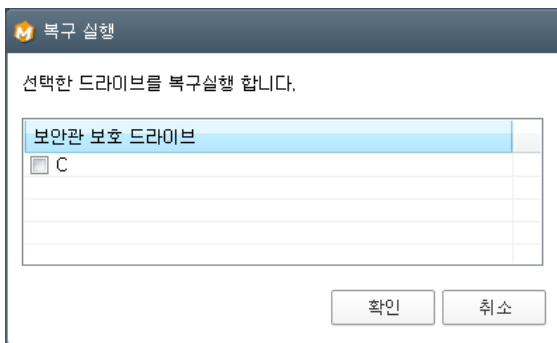


생성된 복구 저장일로 복구할 경우 사용되는 기능입니다.

전체 선택						보안관 보호 드라이브 C					
컴퓨터 이름	IP 주소	MAC 주소	연결 상태	사용 인증	운영체제	보안 업데이트	복구모드	백업영역 상태	복구 저장일	복구 실행일	복구 제외폴더 사용량
컴퓨터이름	110.9.68.141	1C-6F-65-D9-5B-C4	연결됨	인증	Win 7	있음	수동	양호(6%)	2013-12-26 19:17	0000-00-00 00:00	1638/4999(MB)

① 복구를 실행할 PC를 선택합니다.

② **[복구 실행]** 버튼을 클릭합니다.



③ 복구 실행창에서 복구를 실행할 파티션을 선택합니다.

④ 선택된 PC는 재 부팅이 되며 복구 저장일로 복구가 됩니다.

복구 실행일은 복구를 실행한 날짜로 변경됩니다.

**\*복구 모드가 자동일 경우 부팅 때 마다 복구가 되므로 복구실행은 무의미합니다.\***



## [복구시점 생성]

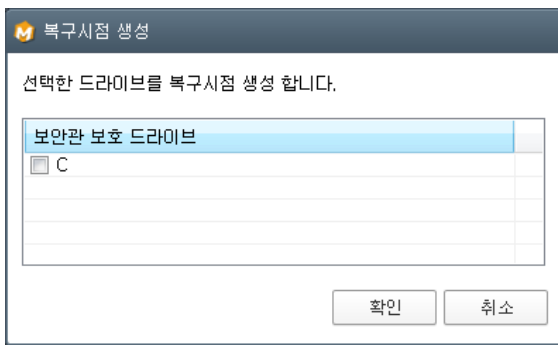


현재의 상태를 복구시점으로 생성할 경우 사용되는 기능입니다.

전체 선택										보안관 보호 드라이브 C		
컴퓨터 이름	IP 주소	MAC 주소	연결 상태	사용 인증	운영체제	보안 업데이트	복구모드	백업영역 상태	복구 저장일	복구 실행일	복구 제외폴더 사용량	
<input checked="" type="checkbox"/> 컴퓨터이름	110.3.68.141	1C-6F-05-09-5B-C4	연결됨	인증	Win 7	있음	수동	양호(6%)	2013-12-26 19:17	0000-00-00 00:00	1538/4399(MB)	

① 현재 상태를 복구 시점으로 생성할 PC를 선택합니다.

② [복구시점 생성] 버튼을 클릭합니다.



③ 복구시점 생성창에서 복구시점을 생성할 파티션을 선택합니다.

④ 선택된 PC는 재 부팅이 되며 현재 상태를 복구시점으로 생성합니다.  
복구 저장일은 복구시점을 생성한 날짜로 변경됩니다.

## [복구 해제]



복구해제 모드에서 프로그램 설치 및 수정 작업을 한 뒤 재 부팅하면 현재 시점으로 저장됩니다.  
복구해제 모드에서는 다음 재 부팅까지의 모든 작업이 저장되므로 사용 시 주의하시기 바랍니다.

전체 선택						보안관 보호 드라이브 C						
컴퓨터 이름	IP 주소	MAC 주소	연결 상태	사용 인증	운영체제	보안 업데이트	복구 모드	백업영역 상태	복구 저장일	복구 실행일	복구 제외폴더 사용량	
<input checked="" type="checkbox"/> 컴퓨터이름	110.9.68.141	1C-6F-65-D9-5B-C4	연결됨	인증	Win 7	있음	수동	양호(6%)	2013-12-26 19:17	0000-00-00 00:00	1538/4999(MB)	

- ① 복구해제 할 PC를 선택합니다.
- ② **[복구 해제]** 버튼을 클릭합니다.
- ③ 선택된 PC는 재 부팅이 되며 복구해제 모드로 진입합니다.  
복구모드는 복구해제 상태로 표시됩니다.
- ④ 선택된 PC에서 작업 완료 후 재 부팅하면 모든 작업이 저장되며, 복구모드는 보호해제 -> 이전 모드로 자동 설정됩니다

## [일일 복구 해제]



일일 복구해제 모드에서 컴퓨터 시간으로 하루가 지나거나 복구시점 생성 시 현재 시점으로 저장됩니다.

전체 선택						보안관 보호 드라이브 C						
컴퓨터 이름	IP 주소	MAC 주소	연결 상태	사용 인증	운영체제	보안 업데이트	복구 모드	백업영역 상태	복구 저장일	복구 실행일	복구 제외폴더 사용량	
<input checked="" type="checkbox"/> 컴퓨터이름	110.9.68.141	1C-6F-65-D9-5B-C4	연결됨	인증	Win 7	있음	수동	양호(6%)	2013-12-26 19:17	0000-00-00 00:00	1538/4999(MB)	

- ① 일일 복구해제 할 PC를 선택합니다.
- ② **[일일 복구 해제]** 버튼을 클릭합니다.
- ③ 선택된 PC는 재 부팅이 되며 일일 복구해제 모드로 진입합니다.  
복구모드는 일일 복구해제 상태로 표시됩니다.
- ④ 선택된 PC에서 작업 완료 후 복구시점 생성 시 모든 작업이 저장되며, 변경한 복구 모드로 설정됩니다.

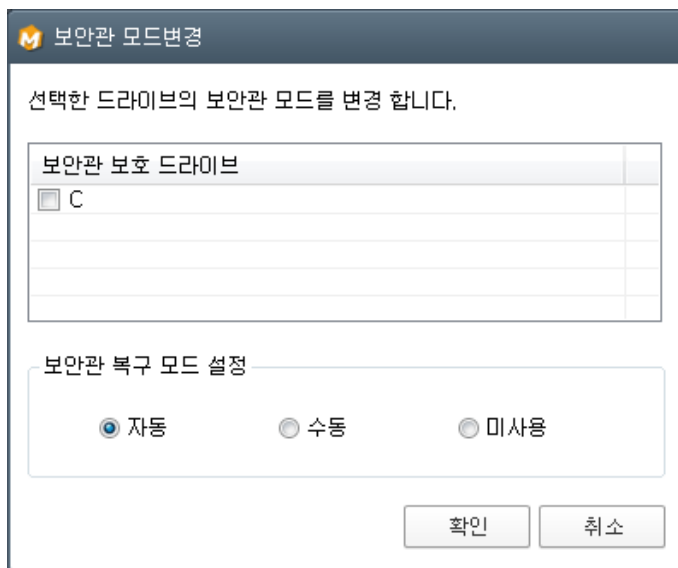
## [복구모드 변경]



복구모드를 변경할 때 사용되는 기능입니다.

전체 선택					보안관 보호 드라이브 C						
컴퓨터 이름	IP 주소	MAC 주소	연결 상태	사용 인증	운영체제	보안 업데이트	복구모드	백업영역 상태	복구 저장일	복구 실행일	복구 제외폴더 사용량
<input checked="" type="checkbox"/> 컴퓨터이름	110.9.68.141	1C-6F-65-D9-5B-C4	연결됨	인증	Win 7	있음	수동	양호(6%)	2013-12-26 19:17	0000-00-00 00:00	1538/4999(MB)

- ① 복구모드를 변경할 PC를 선택합니다.
- ② **[복구모드 변경]** 버튼을 클릭합니다.



- 자동 복구모드 : PC 부팅 때 마다 복구저장일로 자동 복구됩니다.
  - 수동 복구모드 : 사용자가 복구실행 버튼을 실행했을 경우 복구저장일로 복구됩니다.
  - 미사용 모드 : 복구 기능을 사용하지 않을 때 설정합니다.
- ③ 파티션과 복구모드를 선택하고 **[확인]** 버튼 클릭 시 선택된 PC 모두 변경한 복구 모드로 일괄 변경됩니다.  
자동 또는 수동 -> 미사용이나 미사용 -> 자동 또는 수동으로 변경 시 PC가 재부팅됩니다.

## [복구제외폴더설정]



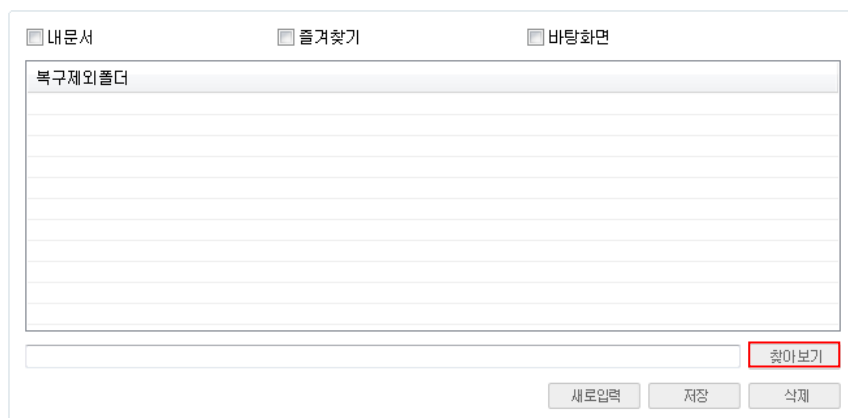
복구 제외 폴더는 복구가 실행이 되어도 설정한 폴더는 복구가 되지 않도록 설정하는 기능입니다.

복구제외폴더 설정 전 PC 복구모드를 복구해제 상태로 변경 후 설정해야 합니다.

전체 선택						보안관 보호 드라이브 C					
컴퓨터 이름	IP 주소	MAC 주소	연결 상태	사용 인증	운영체제	보안 업데이트	복구모드	백업영역 상태	복구 저장일	복구 실행일	복구 제외폴더 사용량
<input checked="" type="checkbox"/> 컴퓨터이름	110.9.68.141	1C-6F-65-09-5B-C4	연결됨	인증	Win 7	있음	수동	양호(6%)	2013-12-26 19:17	0000-00-00 00:00	1538/4999(MB)

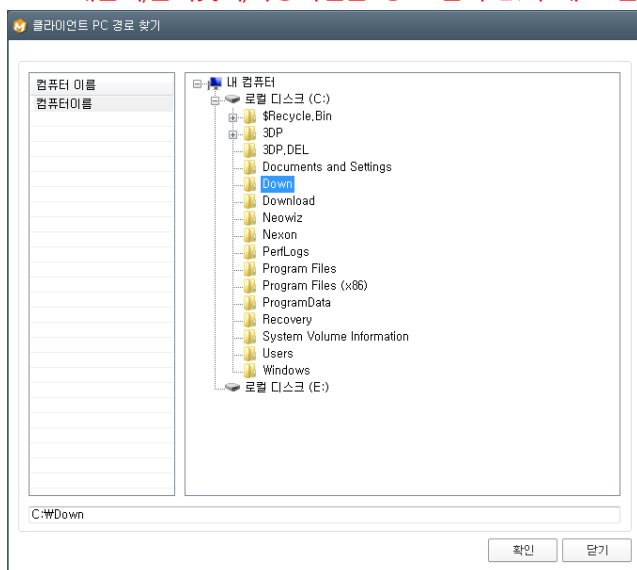
① 복구 제외 폴더를 설정할 PC를 선택합니다.

② **[복구제외폴더설정]** 버튼을 클릭합니다.



③ **[찾아보기]** 버튼을 클릭하여 클라이언트PC에 복구 제외 폴더를 선택할 수 있습니다.

**\*내문서,즐거찾기,바탕화면은 경로 입력 없이 체크 설정만으로 설정할 수 있습니다.\***



④ 클라이언트PC에서 복구제외폴더를 선택한 후 **[확인]** 버튼을 클릭합니다.



### 3-2 멀티 복구 사용

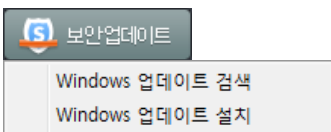
보안관 보호 드라이브 C					
복구모드	백업영역 상태	복구 저장일	복구 실행일	복구 제외폴더 사용량	
수동	양호(3%)	2013-12-26 19:17	2013-12-30 18:43	1540/4999(MB)	

C드라이브뿐만 아닌 여러 개의 드라이브에 복구/백업을 기능을 사용할 수 있습니다.

연결된 전체 PC의 드라이브 정보가 보안관 보호 드라이브에 표시됩니다.

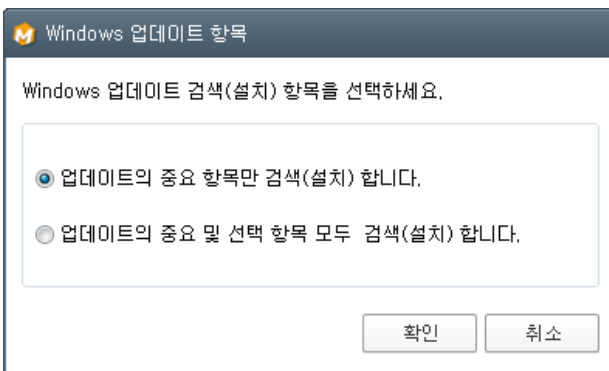
PC관리에서 복구 드라이브를 선택하면 하단 복구정보는 선택된 복구 드라이브에 설정된 복구 정보가 표시됩니다.

### 3-3 보안 업데이트



보안업데이트는 선택된 PC의 Microsoft Windows 를 최신 버전으로 업데이트하는 기능입니다.

보안 업데이트 필요한 PC는 [Windows 업데이트 검색] 실행 시 보안 업데이트 항목에 미적용된 업데이트 수량이 표시됩니다.



중요 항목만, 중요 및 선택 항목 모두를 선택하여 작업하실 수 있습니다.

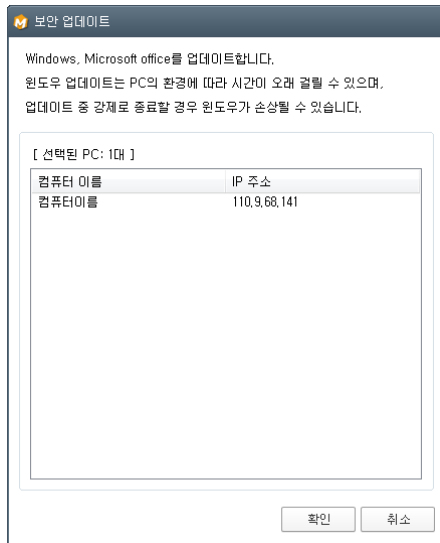
전체 선택								보안관 보호 드라이브 C			
컴퓨터 이름	IP 주소	MAC 주소	연결 상태	사용 인증	운영체제	보안 업데이트	복구모드	백업영역 상태	복구 저장일	복구 실행일	복구 제외폴더 사용량
컴퓨터이름	110.9.68.141	1C-6F-65-D9-5B-C4	연결됨	인증	Win 7	있음	수동	양호(6%)	2013-12-26 19:17	0000-00-00 00:00	1538/4999(MB)

#### [Windows 업데이트 검색]

- ① 윈도우 업데이트 검색할 PC를 선택하여 [Windows 업데이트 검색] 버튼을 클릭합니다.
- ② PC정보 창의 보안 업데이트 항목에서 검색 결과를 확인하실 수 있습니다.

## [Windows 업데이트 설치]

- ① 미적용된 보안 업데이트가 있는 PC를 선택합니다.
- ② **[Windows 업데이트 설치]** 버튼을 클릭합니다.



- ③ 보안 업데이트 실행 화면이 나오며 **업데이트 중 강제 종료 시 윈도우가 손상된다는 문구가 보여집니다.**
- ④ **[확인]** 버튼을 클릭하면 선택된 PC는 재 부팅이 되며 복구해제 모드로 진입 후 보안 업데이트를 진행합니다.
- ⑤ 보안 업데이트가 완료되면 보안 업데이트가 완료된 상태로 복구 시점을 자동 생성합니다.

### 3-4 파일전송



클라이언트PC에 폴더 및 파일을 전송할 때 사용되는 기능입니다.

**[파일 및 폴더 전송]**

전체 선택										보안관 보호 드라이브 C	
컴퓨터 이름	IP 주소	MAC 주소	연결 상태	사용 인증	운영체제	보안 업데이트	복구코드	백업영역 상태	백구 저장일	백구 실행일	백구 재이동 사용량
<input checked="" type="checkbox"/> 컴퓨터이름	110.9.68.141	1C-6F-65-D9-5B-C4	연결됨	인증	Win 7	있음	수동	양호(6%)	2013-12-26 19:17	0000-00-00 00:00	1538/4999(MB)

- ① 파일전송 할 PC를 선택합니다.
- ② **[파일전송]** 버튼을 클릭합니다.

파일 전송

전송할 파일을 추가하세요.

파일(폴더) 수: 1

+ 추가

자동실행 설정	파일경로	크기(KByte)	삭제
폴더	C:\Users\WJDY\Desktop\W오피스오피스 매뉴얼 이미지...	11 (KB)	삭제

파일 저장 경로

C:\Down

확인

취소

- ③ 파일 전송 화면이 실행되며 전송할 파일 및 폴더를 마우스로 끌어올려 추가할 수 있으며, **[추가]** 버튼을 이용하여 파일을 추가할 수 있습니다.

파일 전송상태				
전체 전송상태				
합류터 이름	IP 주소	파일개수	전송상태	전송결과
합류터이름		[ 3 / 3 ]	[ 100% ] - [ 11593 / 11593 (Byte) ]	전송 완료

- ④ 전송할 파일을 등록 후 **[확인]** 버튼을 클릭하면 선택된 PC에 전송됩니다.

[파일 저장 경로 설정 / 파일 자동실행 / 삭제]

파일전송

전송할 파일을 추가 하세요.

파일(폴더) 수: 3

+ 추가

자동실행 설정	파일경로	크기(KByte)	삭제
<input type="checkbox"/> 자동실행	C:\Users\WJDY\W\Desktop\W오피스엠 매뉴얼 이미지\W...	2 (KB)	<input checked="" type="checkbox"/> 삭제
<input checked="" type="checkbox"/> 자동실행	C:\Users\WJDY\W\Desktop\W오피스엠 매뉴얼 이미지\W...	12 (KB)	<input checked="" type="checkbox"/> 삭제
<input checked="" type="checkbox"/> 자동실행	C:\Users\WJDY\W\Desktop\W오피스엠 매뉴얼 이미지\W...	6 (KB)	<input checked="" type="checkbox"/> 삭제

파일 저장 경로 C:\WDown

확인

취소

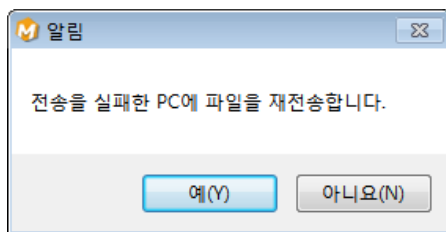
- ① 클라이언트 PC에 전송된 파일이 저장되는 경로를 입력할 수 있습니다.  
(클라이언트PC에 입력된 저장 경로가 없을 시 자동으로 생성합니다.)
- ② 파일전송이 완료된 후 자동실행 할 파일을 설정할 수 있습니다.
- ③ 전송할 파일을 항목에서 삭제할 경우 **[삭제]** 버튼을 클릭하여 삭제할 수 있습니다.



[파일전송 실패 시 재전송]

[illegible]

- ① 전송에 실패한 클라이언트 PC는 자동으로 상단에 정렬됩니다.

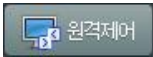


- ② **[재전송]** 버튼 클릭하면 재전송 확인 메시지가 나오며 [예] 버튼 클릭 시 재전송이 진행됩니다.

전체 전송상태				
컴퓨터 이름	IP 주소	파일개수	전송상태	전송결과
컴퓨터이름	110.9.68.141	[ 1 / 1 ]	[ 0% ] - [ 23204448 / 4112877957 (Byte) ]	전송중...

- ③ 전송이 완료된 항목들은 삭제되고 전송실패 항목만 남아 다시 재전송합니다.

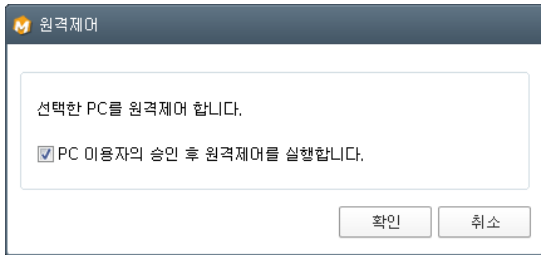
### 3-5 원격제어



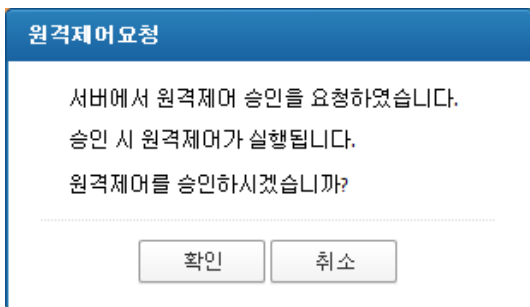
원격제어는 클라이언트PC에 접속하여 화면을 제어할 수 있는 기능입니다.

전체 선택						보안관 보호 드라이브 C					
컴퓨터 이름	IP 주소	MAC 주소	연결 상태	사용 인증	운영체제	보안 업데이트	복구 모드	백업영역 상태	복구 저장일	복구 실행일	복구 제외폴더 사용량
<input checked="" type="checkbox"/> 컴퓨터이름	110.9.68.141	1C-6F-65-D9-5B-C4	연결됨	인증	Win 7	있음	수동	양호(6%)	2013-12-26 19:17	0000-00-00 00:00	1538/4999(MB)

- ① 원격제어 할 PC를 선택합니다.
- ② [원격제어] 버튼을 클릭합니다.



- ③ 원격제어 전에 PC 사용자 인증 후 원격제어를 할 것 인지 승인 없이 원격제어를 할 것 인지 선택할 수 있습니다.  
 사용자 승인 후 원격제어 체크 시 사용자가 승인해야지만 클라이언트PC에 원격으로 접속할 수 있습니다.



- ④ “PC 사용자의 승인 후 원격제어를 실행합니다.” 체크 시 클라이언트PC 화면에 원격제어 요청 메시지 창이 나오며, PC 사용자가 승인 시에만 원격 접속이 가능합니다.

### 3-6 프로그램 원격실행



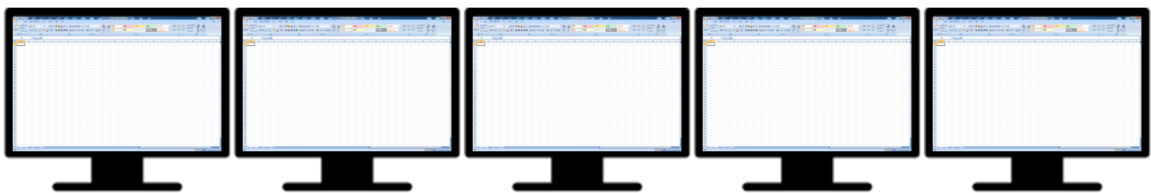
클라이언트PC에 프로그램을 서버PC에서 원격으로 실행할 수 있습니다

전체 선택					보안관 보호 드라이브 C						
컴퓨터 이름	IP 주소	MAC 주소	연결 상태	사용 인증	운영체제	보안 업데이트	복구 모드	백업영역 상태	복구 저장일	복구 실행일	복구 제외폴더 사용량
<input checked="" type="checkbox"/> 컴퓨터이름	110.9.68.141	1C-6F-65-D9-5B-C4	연결됨	인증	Win 7	있음	수동	양호(6%)	2013-12-26 19:17	0000-00-00 00:00	1538/4999(MB)

- ① 프로그램 원격실행 할 PC를 선택합니다.
- ② **[프로그램 원격실행]** 버튼을 클릭합니다.

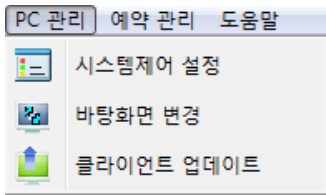
- ③ 원격으로 실행할 프로그램 경로와 실행 파일명을 입력 후 **[등록]** 버튼을 클릭하여 즐겨찾기에 등록합니다.
- ④ 정확한 프로그램 경로를 모를 경우에는 **찾아보기** 를 클릭하여 프로그램 경로와 실행 파일을 찾을 수 있습니다.

- ⑤ 프로그램 즐겨찾기에 등록하였다면 등록된 파일을 선택 후 **[실행]** 버튼을 클릭합니다.



- ⑥ 선택된 클라이언트PC에 프로그램이 실행됩니다. (프로그램 원격실행에서 입력한 경로에 실행 파일이 있어야 합니다.)

[시스템 제어 설정]



시스템 제어 설정은 윈도우 시스템 설정과 이동식 디스크를 사용 금지할 수 있는 기능입니다.



- ① 기본 제어설정은 윈도우에서 사용 금지해야 하는 항목들을 설정할 수 있습니다.
- ② 이동식 디스크 USB 사용금지하여 바이러스와 악성코드를 감염을 미리 차단할 수 있습니다.
- ③ 기본 제어설정 및 이동식 디스크 제어설정에서 사용 금지해야 할 항목을 체크하고 **[확인]** 버튼을 클릭하여 저장합니다.  
설정된 시스템 제어설정은 클라이언트와 서버와 연결되었을 경우 자동으로 적용됩니다.

[시스템 제어 해제]

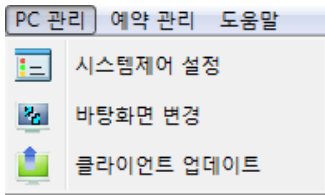


시스템 제어설정에서 사용 금지된 설정을 일시적으로 해제하여 클라이언트PC에서 사용할 수 있는 기능입니다.

전체 선택						보안관 보호 드라이브 C					
컴퓨터 이름	IP 주소	MAC 주소	연결 상태	사용 인증	운영체제	보안 업데이트	복구 모드	백업영역 상태	복구 저장일	복구 실행일	복구 제외볼륨 사용량
<input checked="" type="checkbox"/> 컴퓨터이름	110.9.68.141	1C-6F-65-09-5B-C4	연결됨	인증	Win 7	있음	수동	양호(6%)	2013-12-26 19:17	0000-00-00 00:00	1538/4999(MB)

- ① 시스템 제어 해제 할 클라이언트PC를 선택합니다.
- ② **[시스템제어해제]** 버튼을 클릭합니다.
- ③ 선택된 클라이언트PC는 일시적으로 시스템 제어 설정이 해제 되며 재 부팅 시 시스템 제어 설정이 다시 적용됩니다.

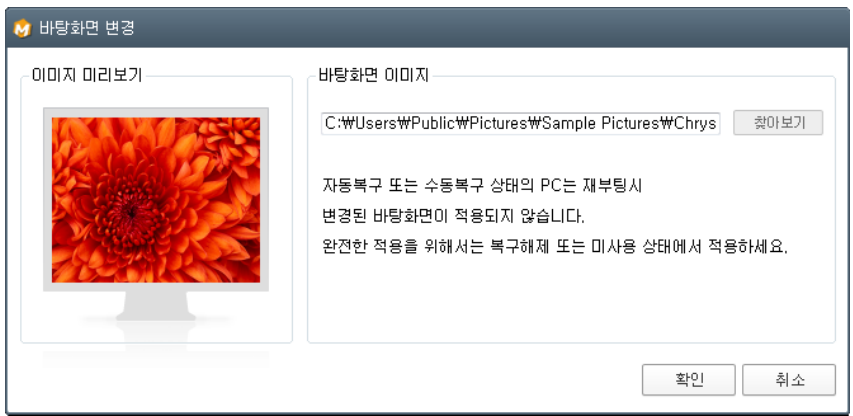
### 3-8 바탕화면 변경



클라이언트PC의 바탕화면을 변경할 수 있는 기능입니다.

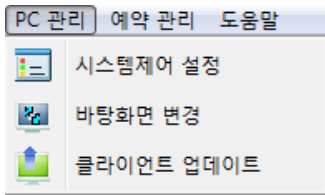
전체 선택				보안관 보호 드라이브 C							
컴퓨터 이름	IP 주소	MAC 주소	연결 상태	사용 인증	운영체제	보안 업데이트	복구 모드	백업영역 상태	복구 저장일	복구 실행일	복구 제외 폴더 사용량
컴퓨터이름	110.9.68.141	1C-6F-65-09-5B-C4	연결됨	인증	Win 7	있음	수동	양호(6%)	2013-12-26 19:17	0000-00-00 00:00	1536/4999(MB)

- ① 바탕화면을 변경할 PC를 선택합니다.
- ② [PC관리] -> [바탕화면 변경] 메뉴를 클릭합니다.



- ③ 변경할 바탕화면을 [찾아보기] 버튼을 이용하여 선택하면 이미지를 미리 확인할 수 있습니다.
- ④ [확인] 버튼을 클릭하면 연결된 전체 클라이언트PC 바탕화면이 변경됩니다.  
바탕화면 변경은 자동으로 복구시점 생성을 하지 않으므로 변경 후 꼭 복구시점을 생성해야 합니다.

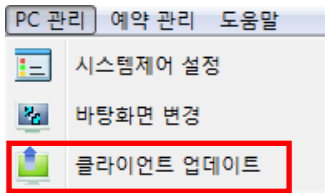
### 3-9 클라이언트 업데이트



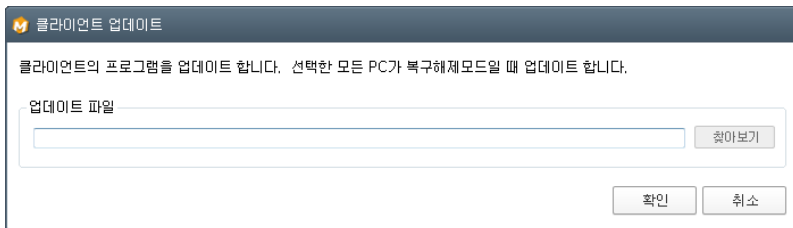
오피스M 클라이언트를 업데이트할 경우 사용되는 기능입니다.

전체 선택										보안관 보호 드라이브 C		
컴퓨터 이름	IP 주소	MAC 주소	연결 상태	사용 인증	운영체제	보안 업데이트	복구 모드	백업영역 상태	복구 저장일	복구 실행일	복구 제외 폴더 사용량	
컴퓨터이름	110.9.68.141	1C-6F-65-09-5B-C4	연결됨	인증	Win 7	있음	수동	양호(6%)	2013-12-26 19:17	0000-00-00 00:00	1536/4999(MB)	

① 오피스M 클라이언트를 업데이트할 PC를 선택합니다.



② [PC관리] -> [클라이언트 업데이트] 메뉴를 클릭합니다.

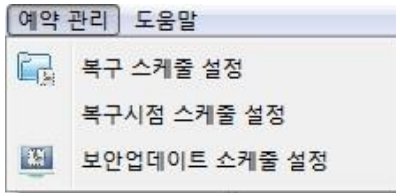


③ 클라이언트 업데이트 화면에서 업데이트 파일을 [찾아보기] 버튼을 클릭하여 등록합니다.

④ [확인] 버튼 클릭 시 업데이트 파일이 전송되며 연결된 전체 클라이언트 PC는 자동으로 업데이트가 진행 됩니다.

### 3-10 예약 관리

#### [복구 스케줄 설정]



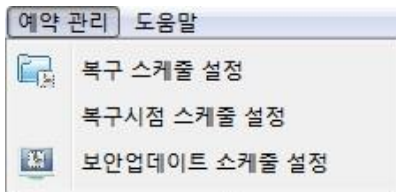
클라이언트PC의 복구 스케줄을 변경할 수 있는 기능입니다.

- ① [예약 관리] -> [복구 스케줄 설정] 메뉴를 클릭합니다.



- ② 원하는 복구 스케줄을 선택하고 [저장] 버튼을 클릭하여 설정 값을 저장 합니다.  
※복구 예약 설정은 수동 복구 모드에서만 적용 됩니다.

#### [복구시점 스케줄 설정]



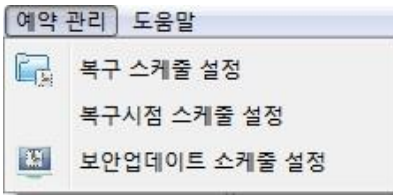
클라이언트PC의 복구시점 생성 스케줄을 변경할 수 있는 기능입니다.

- ① [예약 관리] -> [복구시점 스케줄 설정] 메뉴를 클릭합니다.



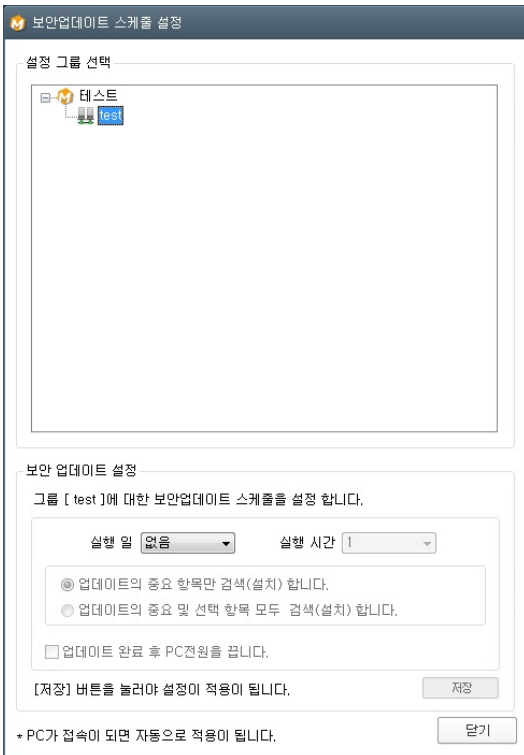
- ② 원하는 복구시점 생성 스케줄을 선택하고 [저장] 버튼을 클릭하여 설정 값을 저장 합니다.

## [보안업데이트 스케줄 설정]



클라이언트PC의 보안업데이트 스케줄을 변경할 수 있는 기능입니다.

① [예약 관리] -> [보안업데이트 스케줄 설정] 메뉴를 클릭합니다.

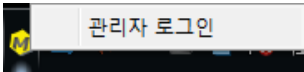


- ②
- ③ 원하는 보안 업데이트 스케줄을 선택하고 [저장] 버튼을 클릭하여 설정 값을 저장 합니다.

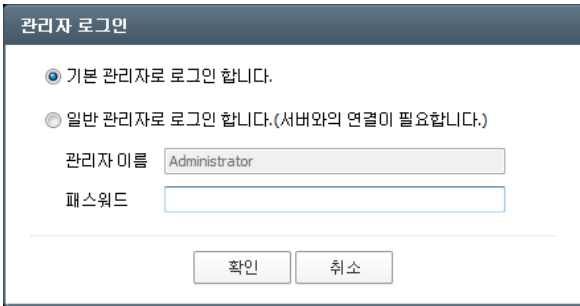


## 4. 클라이언트 관리

### 4-1 관리자 로그인 및 로그아웃

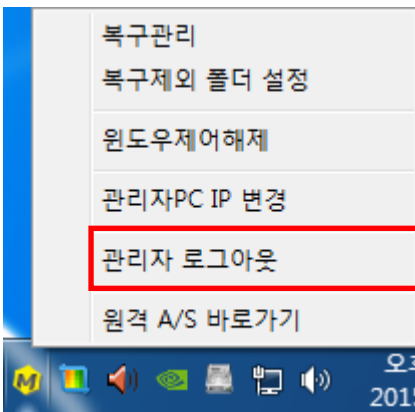


- ① 오피스M 트레이 아이콘 우 클릭 메뉴에 **[관리자 로그인]** 메뉴를 클릭합니다.



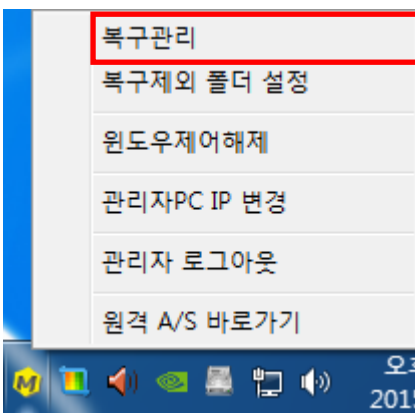
- ② 오피스M 서버 관리자 비밀번호를 입력합니다.

관리자 로그인 상태에서는 클라이언트 모든 메뉴 사용이 가능합니다.



- ③ 정상 로그인 시 우 클릭 메뉴가 변경되며 모든 작업 완료 후에는 **[관리자 로그아웃]** 메뉴를 통해 로그아웃 할 수 있습니다.

### 4-2 복구관리



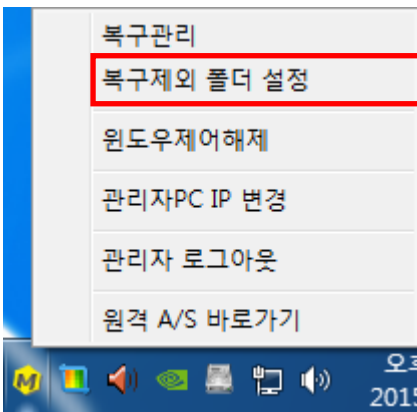
- ① 오피스M 트레이 아이콘 우클릭 메뉴에 **[복구관리]** 메뉴를 클릭합니다.

**복구관리**

<input type="checkbox"/>	드라이브	복구모드	복구영역상태	복구시점	복구실행일
<input checked="" type="checkbox"/>	C:	복구해제	양호 0%	-	-

- ② 관리자 로그인 시 복구관리 화면이 실행되어 복구 정보를 확인할 수 있으며, 복구실행, 복구시점생성, 복구해제, 일일복구해제 기능을 실행할 수 있습니다.

#### 4-3 복구제외 폴더 설정



- ① 오피스M 트레이 아이콘 우클릭 메뉴에 [복구제외 폴더 설정] 메뉴를 클릭합니다.

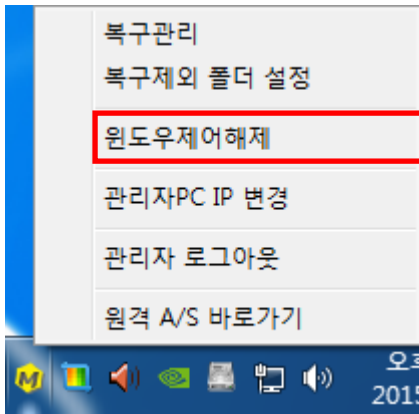
**복구제외폴더 설정**

☐ 내문서
 ☐ 즐겨찾기
 ☐ 바탕화면

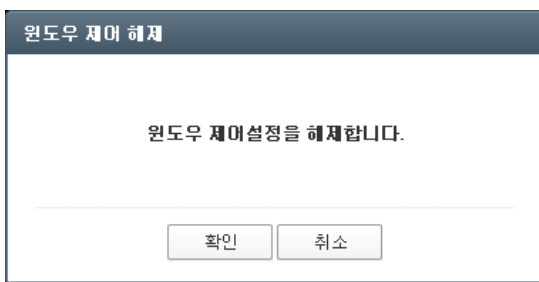
복구제외폴더	방식

- ② [찾아보기] 버튼을 클릭하여 클라이언트PC에 복구 제외 폴더를 설정할 수 있습니다.

#### 4-4 윈도우제어해제

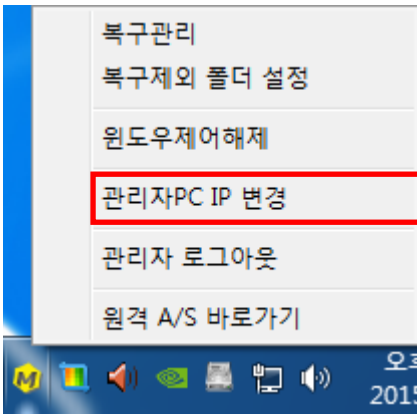


- ① 오피스M 트레이 아이콘 우 클릭 메뉴에 **[윈도우제어해제]** 메뉴를 클릭합니다.

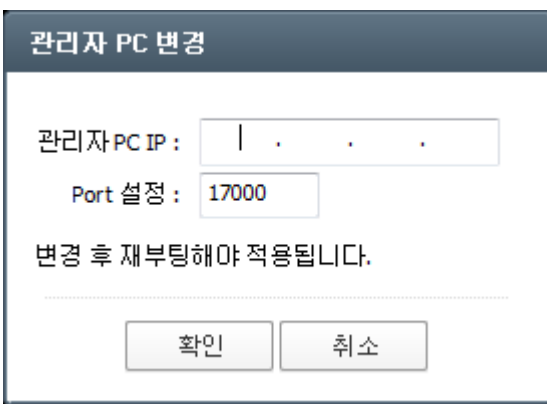


- ② **[확인]** 버튼 클릭 시 서버PC에 설정해놓은 시스템 제어설정이 모두 해제됩니다.

#### 4-5 관리자PC IP 변경 및 Port 변경

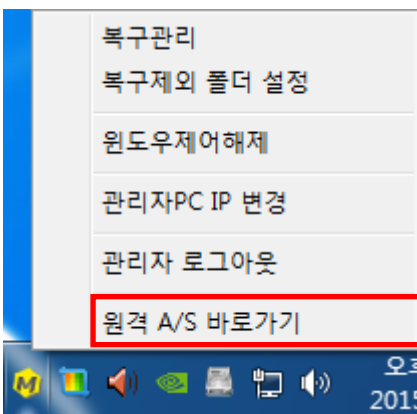


- ① 오피스M 트레이 아이콘 우 클릭 메뉴에 **[관리자PC IP변경]** 메뉴를 클릭합니다.



- ② 기존 입력된 IP를 삭제하고 변경할 IP를 입력 후 **[확인]** 버튼을 클릭합니다.  
또한 관리자PC IP변경에서 Port 설정도 가능하며 설정한 IP 및 Port를 적용하려면 재 부팅해야 적용됩니다.

#### 4-6 원격 A/S 바로가기



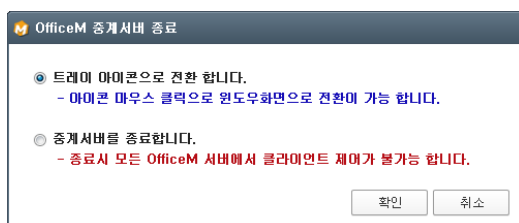
- ① 오피스M 트레이 아이콘 우 클릭 메뉴에 **[원격 A/S 바로가기]** 메뉴를 클릭합니다.
- ② 하드보안관 홈페이지([www.boankwan.com](http://www.boankwan.com)) 원격 A/S 지원 페이지가 열립니다.

## 5. 중계서버

### 1-1 중계서버 화면구성



- ① 운영설정에 대한 이벤트 내역이 표시됩니다.
  - OfficeM 중계서버 시작 및 종료 내역
  - 관리자 로그인 / 로그아웃 내역
  - 관리자 비밀번호 변경 내역
  - 새로운 관리자 등록, 등록된 관리자 정보 수정, 등록된 관리자 삭제 내역
  - 라이선스 등록 / 수정 / 삭제 내역
- ② 생성된 그룹 및 컴퓨터 정보가 표시됩니다.
- ③ 하단 정보에는 현재 로그인 관리자 수 / 등록된 그룹 수 / 등록된 컴퓨터 수 / 접속된 컴퓨터 수가 표시됩니다.
- ④ 설정 버튼은 중계서버의 port 번호를 변경할 수 있습니다.



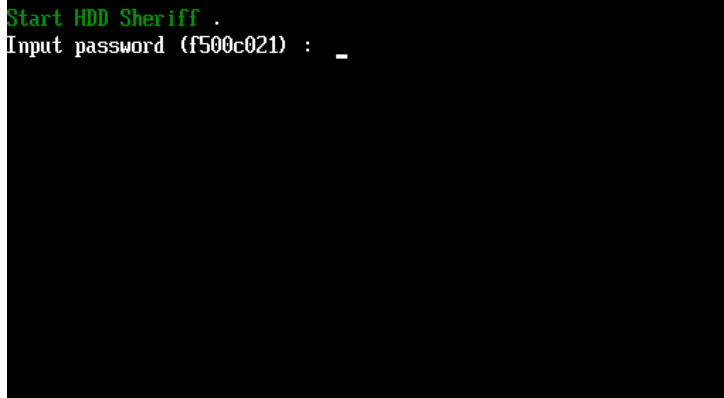
- ⑤ [닫기] 버튼은 중계서버 종료 및 트레이 아이콘으로 최소화 할 수 있습니다.

## 6. DOS 메뉴 사용 방법

윈도우가 손상되어 윈도우에 진입할 수 없을 때 DOS 모드에서 복구를 실행하여 윈도우를 수리할 수 있습니다. 또한 관리자 암호를 분실하였을 때 고객센터에서 임시 관리자 암호를 발급받아 관리자 암호를 초기화 할 수 있습니다.

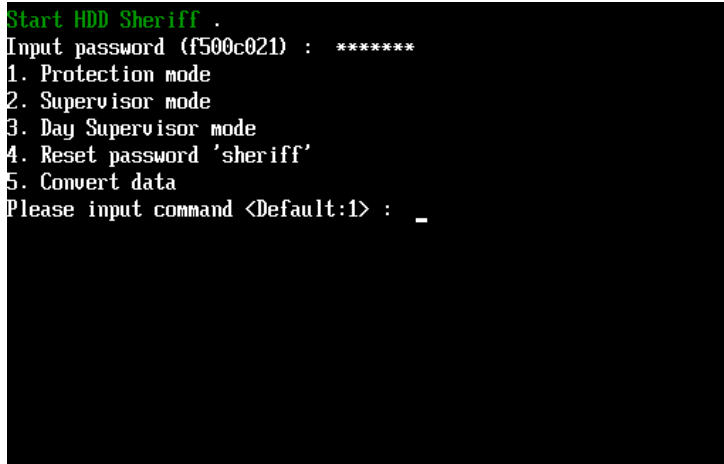
### 6-1 복구모드 변경

1) 컴퓨터의 전원이 켜지고 CMOS BIOS 체크가 끝난 후, 부팅 직전 화면에 녹색으로 나타나는 Starting HDD Sheriff ... 글자가 나올 때, **F9**키를 누르면 암호를 입력하라는 메시지가 나옵니다.



```
Start HDD Sheriff .  
Input password (f500c021) : _
```

2) 암호 입력 후 Enter키를 누르면 아래의 메뉴가 나옵니다. 번호를 입력하여 실행합니다.



```
Start HDD Sheriff .  
Input password (f500c021) : *****  
1. Protection mode  
2. Supervisor mode  
3. Day Supervisor mode  
4. Reset password 'sheriff'  
5. Convert data  
Please input command <Default:1> : _
```

- Protection mode : 보호모드로 부팅합니다.
- Supervisor mode : 복구해제모드로 부팅합니다.
- Day Supervisor mode : 일일복구해제모드로 부팅합니다.
- Reset password 'sheriff' : 관리자 암호를 'sheriff'로 초기화 합니다.
- Convert data : 현재 시점으로 복구시점을 생성합니다.

## 6-2 복구 및 삭제

1) 컴퓨터의 전원이 켜지고 CMOS BIOS 체크가 끝난 후, 부팅 직전 화면에 녹색으로 나타나는 Starting HDD Sheriff ... 글자가 나올 때, **F10**키를 누르면 암호를 입력하라는 메시지가 나옵니다.

```
Start HDD Sheriff .  
Input password (f500c021) : _
```

2) 암호 입력 후 Enter키를 누르면 아래의 메뉴가 나옵니다. 번호를 입력하여 실행합니다.

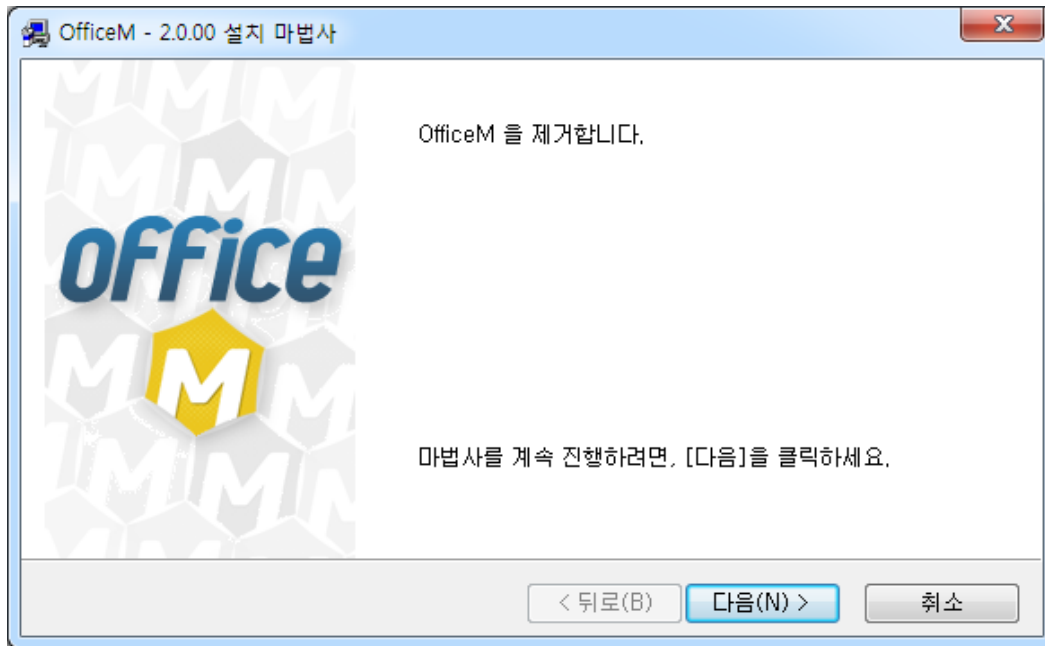
```
Start HDD Sheriff .  
Input password (f500c711) : *****  
1. Recovery  
2. Uninstall  
3. Booting  
Please input command <Default:3> : _
```

- Recovery : 복구를 실행합니다.
- Uninstall : 삭제합니다. (윈도우에서 추가삭제를 해야 완전히 삭제됩니다.)
- Booting : 윈도우 부팅을 진행합니다.

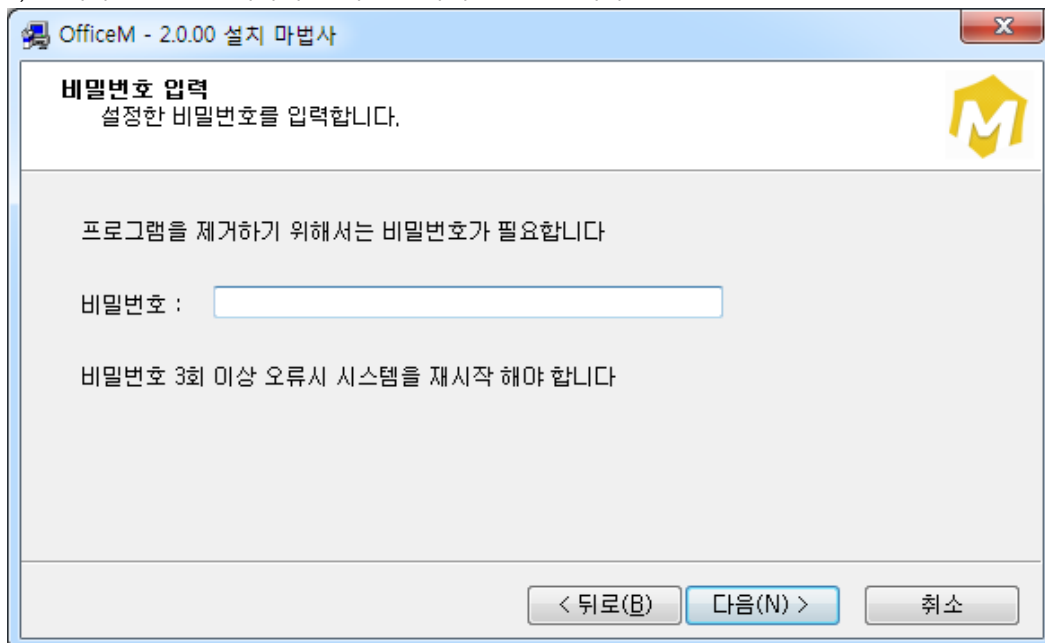
## 7. 오피스M 삭제 방법

비정상적인 방법으로 오피스M을 삭제 할 경우 부팅이 안되거나 OS를 새로 설치해야 하는 문제가 발생할 수 있습니다.  
반드시 아래의 방법으로 삭제하시기 바랍니다.

- 1) 복구해제모드로 부팅합니다. (복구모드에서 제어판 → 프로그램 제거 또는 변경 메뉴에서 OfficeM Client 를 선택하여 제거 실행 시 복구해제모드로 부팅됩니다.)
- 2) 제어판 → 프로그램 제거 또는 변경 메뉴에서 OfficeM Client 를 선택하여 제거를 실행합니다.
- 3) 삭제 여부를 묻는 창이 나타나면 예를 누릅니다.



- 4) 관리자 암호를 입력하여 오피스M 삭제를 진행합니다.



- 5) 재부팅을 하여 오피스M 삭제를 완료합니다.



## 8. 고객지원

클래스M 이용 시 자주 문의 주시는 사항은 하드보안관 홈페이지 내 고객지원 -> FAQ  
([www.boankwan.com/\\_customer/faq\\_list.jsp](http://www.boankwan.com/_customer/faq_list.jsp)) 에서 확인하실 수 있습니다.

FAQ에서 확인하지 못한 사용 중 문의사항은 하드보안관 홈페이지 내 고객지원 -> Q&A  
([http://www.boankwan.com/\\_customer/qna\\_list.jsp](http://www.boankwan.com/_customer/qna_list.jsp)) 에 문의글을 남겨 주시거나 E-mail 또는 유선 전화로  
문의하여 주시기 바랍니다.

제품 설치 파일 및 매뉴얼 다운로드는 이노소프트 홈페이지 내 -> 서비스 메뉴  
(<http://www.innosoft.co.kr/#section-04>) 에서 제품 버전 별로 다운로드 받으실 수 있습니다

고객센터 운영 시간은 매주 월~금요일 오전 9시 ~ 오후 6시입니다.

1) 전 화 : **1544-8362**

2) 팩 스 : 02) 858-8079

3) 홈페이지 : <http://www.boankwan.com/>    <http://www.innosoft.co.kr/>

4) 이 메 일 : [boankwan@innosoft.co.kr](mailto:boankwan@innosoft.co.kr)

5) 주 소 : [08506] 서울시 금천구 가산디지털1로 142 가산더스카이밸리1차 417호